



جمهوری اسلامی ایران  
وزارت بهداشت، درمان و آموزش پزشکی  
معاونت فرهنگی، دانشجویی و امور مجلس



شیوه‌نامه اجرای

# جشنواره دانشجوی نمونه

آذرماه ۱۳۹۴

محمد رضا فراهانی

معاون فرهنگی، دانشجویی و امور مجلس  
وزارت بهداشت، درمان و آموزش پزشکی

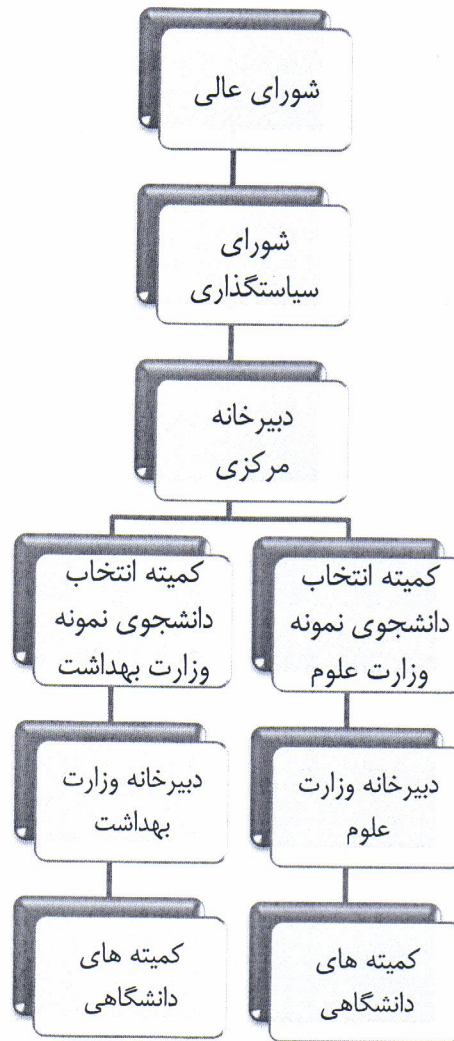
مجتبی صدیقی

معاون وزیر و رئیس سازمان امور دانشجویان  
وزارت علوم تحقیقات و فناوری



بسمه تعالی

## فصل اول : ساختار و ارکان



### ماده ۱: شورای عالی

عالی‌ترین رکن جشنواره متشکل از افراد ذیل که وظیفه تعیین چشم‌انداز و راهبردهای کلان این جشنواره را بر عهده دارد.

- ۱-۱- وزیر علوم، تحقیقات و فناوری
- ۲-۱- وزیر بهداشت، درمان و آموزش پزشکی
- ۳-۱- معاون علمی و فناوری رئیس‌جمهور

محمد رضا فراهانی

معاون فرهنگی، دانشجویی و امور مجلس  
وزارت بهداشت، درمان و آموزش پزشکی

۱

مجتبی صدیقی

معاون وزیر و رئیس سازمان امور دانشجویان  
وزارت علوم تحقیقات و فناوری



۴-۱- معاون وزیر و رئیس سازمان امور دانشجویان وزارت علوم، تحقیقات و فناوری

۵-۱- معاون فرهنگی، دانشجویی و امور مجلس وزارت بهداشت، درمان و آموزش پزشکی

## ماده ۲: شورای سیاست‌گذاری

۱-۲: شورایی متشکل از افراد ذیل که وظیفه سیاست‌گذاری اجرایی جشنواره را در کل کشور بر عهده دارند.

۱-۱-۲- معاون وزیر و رئیس سازمان امور دانشجویان وزارت علوم، تحقیقات و فناوری (دبیر جشنواره)

۲-۱-۲- معاون فرهنگی، دانشجویی و امور مجلس وزارت بهداشت، درمان و آموزش پزشکی

۳-۱-۲- معاون فرهنگی وزارت علوم، تحقیقات و فناوری

۴-۱-۲- معاون امور دانشجویان داخل سازمان امور دانشجویان

۵-۱-۲- مدیر کل فرهنگی وزارت بهداشت

## ۲-۲: شرح وظایف:

۱-۲-۲- تدوین، تفسیر و تجدید نظر در آیین‌نامه جهت ارائه به شورای عالی

۲-۲-۲- تدوین، تفسیر و تجدید نظر در مواد شیوه‌نامه

۳-۲-۲- نظارت بر حسن اجرای آیین‌نامه و شیوه‌نامه در وزارتین از طریق دبیرخانه مرکزی جشنواره

۴-۲-۲- تصویب بیلان مالی جشنواره

۵-۲-۲- تعیین تعداد برگزیدگان کشوری هر سال

۶-۲-۲- تصویب جوایز و تسهیلات اهدایی به برگزیدگان

## ماده ۳: دبیرخانه مرکزی

دبیرخانه مرکزی، مستقر در سازمان امور دانشجویان وزارت علوم، بازوی اجرایی شورای سیاست‌گذاری است که هماهنگی اجرایی کلیه مراحل برگزاری جشنواره در سطح کل دو وزارتین از اعلام فراخوان تا برگزاری مراسم تقدیر از برگزیدگان کشوری را بر عهده دارد.

## ۱-۳: دبیرخانه وزارت علوم:

این دبیرخانه مستقر در معاونت امور دانشجویان داخل سازمان امور دانشجویان وزارت علوم، وظیفه هماهنگی میان دبیرخانه مرکزی و کمیته انتخاب دانشجویی نمونه وزارت علوم و کمیته های دانشگاهی دانشگاه‌های تابعه وزارت علوم را بر عهده دارد.

## ۲-۳: دبیرخانه وزارت بهداشت:

محمد رضا فراهانی

معاون فرهنگی و امور مجلس  
وزارت بهداشت، درمان و آموزش پزشکی

۲

مجتبی صدیقی

معاون وزیر و رئیس سازمان امور دانشجویان  
وزارت علوم تحقیقات و فناوری



جمهوری اسلامی ایران  
وزارت بهداشت، درمان و آموزش پزشکی  
سازمان فرسنگی، دانشجویی و امور مجلس



این دبیرخانه مستقر در اداره کل فرهنگی وزارت بهداشت، وظیفه هماهنگی میان دبیرخانه مرکزی و کمیته انتخاب دانشجوی نمونه وزارت بهداشت و کمیته‌های دانشگاهی دانشگاه‌های تابعه وزارت بهداشت را بر عهده دارد.

### ماده ۴: کمیته انتخاب دانشجوی نمونه وزارت علوم:

- ۱-۴: این کمیته متشکل از افراد ذیل می‌باشد:
- ۱-۱-۴- رئیس سازمان امور دانشجویان (رئیس کمیته)
- ۲-۱-۴- معاون امور دانشجویان داخل سازمان
- ۳-۱-۴- مدیرکل امور دانشجویان داخل وزارت علوم
- ۴-۱-۴- مدیرکل فرهنگی وزارت علوم
- ۵-۱-۴- مدیرکل آموزشی وزارت علوم
- ۶-۱-۴- مدیرکل پژوهشی وزارت علوم
- ۷-۱-۴- یک معاون دانشجویی دانشگاه‌های تابعه وزارت علوم به انتخاب رئیس کمیته

### ۲-۴: شرح وظایف:

- ۱-۲-۴- انتخاب دبیر اجرایی جشنواره وزارت علوم
- ۲-۲-۴- پیگیری و نظارت بر برگزاری کلیه مراحل جشنواره در دانشگاه‌های تابعه وزارت علوم
- ۳-۲-۴- تشکیل هیات‌های داوری پژوهشی و فرهنگی و برگزاری روند داوری منتخبین دانشگاه‌های تابعه وزارت علوم در سطح کشور
- ۴-۲-۴- بررسی و تأیید نتایج داوری‌های پژوهشی و فرهنگی دانشجویان برگزیده کشوری وزارت علوم
- ۵-۲-۴- انتخاب و معرفی برگزیدگان وزارت علوم در جشنواره دانشجوی نمونه
- تبصره: احکام دبیر اجرایی وزارت علوم و داوران پژوهشی و فرهنگی با امضای رئیس کمیته صادر می‌شود.

### ماده ۵: کمیته انتخاب دانشجوی نمونه وزارت بهداشت:

- ۱-۵: این کمیته متشکل از افراد ذیل می‌باشد:
- ۱-۱-۵- معاون فرهنگی، دانشجویی و امور مجلس وزارت بهداشت (رئیس کمیته)
- ۲-۱-۵- مدیرکل فرهنگی وزارت بهداشت
- ۳-۱-۵- نماینده معاونت آموزشی وزارت بهداشت

محمد رضا فراهانی

معاون فرهنگی، دانشجویی و امور مجلس  
وزارت بهداشت، درمان و آموزش پزشکی

۳

مجتبی صدیقی

معاون وزیر و رئیس سازمان امور دانشجویان  
وزارت علوم تحقیقات و فناوری



۴-۱-۵- نماینده معاونت پژوهشی وزارت بهداشت

۵-۱-۵- یک معاون فرهنگی- دانشجویی دانشگاه‌های تابعه وزارت بهداشت به انتخاب رئیس کمیته

## ۲-۵: شرح وظایف:

۱-۲-۵- انتخاب دبیر اجرایی جشنواره وزارت بهداشت

۲-۲-۵- پیگیری و نظارت بر برگزاری کلیه مراحل جشنواره در دانشگاه‌های تابعه وزارت بهداشت

۳-۲-۵- تشکیل هیات‌های داوری پژوهشی و فرهنگی و برگزاری روند داوری منتخبین دانشگاه‌های تابعه وزارت بهداشت در سطح کشور

۴-۲-۵- بررسی و تأیید نتایج داوری‌های پژوهشی و فرهنگی دانشجویان برگزیده کشوری وزارت بهداشت

۵-۲-۵- انتخاب و معرفی برگزیدگان وزارت بهداشت در جشنواره دانشجوی نمونه

**تبصره:** احکام دبیر اجرایی وزارت بهداشت و داوران پژوهشی و فرهنگی با امضای رئیس کمیته صادر می‌شود.

## ماده ۶: کمیته برگزاری جشنواره دانشجوی نمونه دانشگاه (کمیته دانشگاهی):

۱-۶: این کمیته در دانشگاه‌های تابعه وزارت علوم متشکل از افراد ذیل می‌باشد:

۱-۱-۶- رئیس دانشگاه (رئیس)

۲-۱-۶- معاون دانشجویی دانشگاه (دبیر)

۳-۱-۶- معاون آموزشی دانشگاه

۴-۱-۶- معاون پژوهشی دانشگاه

۵-۱-۶- معاون فرهنگی دانشگاه

۲-۶: این کمیته در دانشگاه‌های تابعه وزارت بهداشت متشکل از افراد ذیل می‌باشد:

۱-۲-۶- رئیس دانشگاه (رئیس)

۲-۲-۶- معاون فرهنگی- دانشجویی دانشگاه (دبیر)

۳-۲-۶- معاون آموزشی دانشگاه

۴-۲-۶- معاون پژوهشی دانشگاه

۵-۲-۶- یکی از اعضای هیات علمی دانشگاه به انتخاب رئیس کمیته

محمد رضا فراهانی

معاون فرهنگی، دانشجویی و امور مجلس  
وزارت بهداشت، درمان و آموزش پزشکی

۴

مجتبی صدیقی

معاون وزیر و رئیس سازمان امور دانشجویان  
وزارت علوم تحقیقات و فناوری



۳-۶: شرح وظایف کمیته دانشگاهی:

۳-۶-۱- برگزاری جشنواره در سطح دانشگاه مطابق با آیین نامه و شیوه نامه و جدول زمانی اعلام شده توسط دبیرخانه وزارت  
متبوع

۳-۶-۲- هماهنگی با دبیرخانه جشنواره

۳-۶-۳- تشکیل هیات های داوری مرحله دانشگاهی

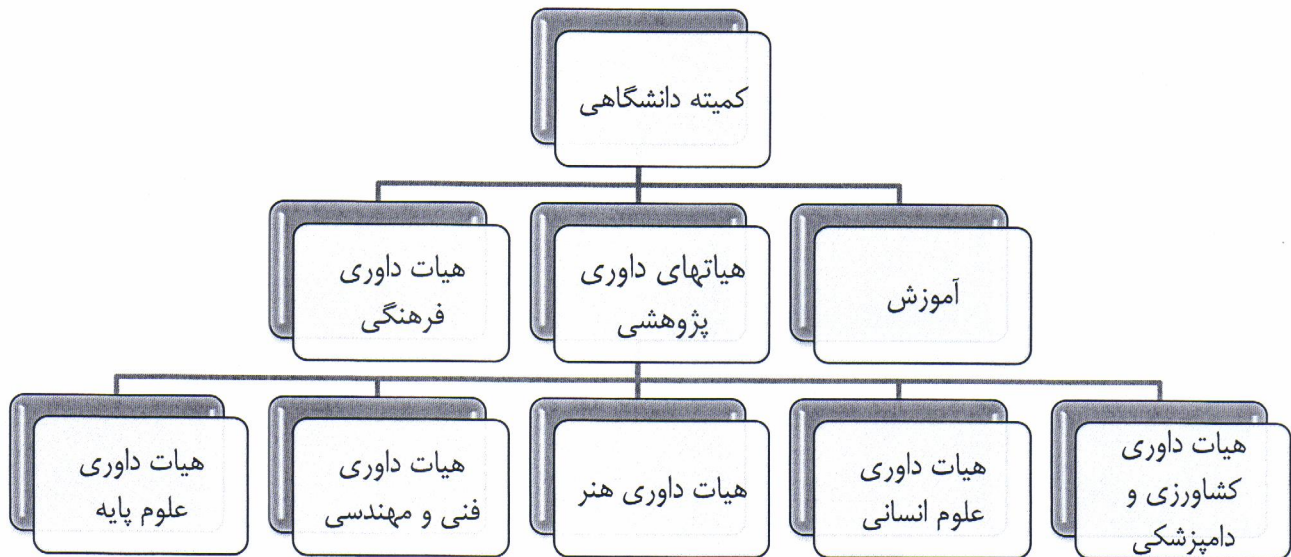
۳-۶-۴- نظارت بر روند داوری پژوهشی و فرهنگی مرحله دانشگاهی

۳-۶-۵- انتخاب برگزیدگان دانشگاه بر اساس نتایج گروه های داوری مرحله دانشگاهی

۳-۶-۶- تقدیر از برگزیدگان دانشگاهی

۳-۶-۷- معرفی برگزیدگان به دبیرخانه وزارت متبوع جهت شرکت در مرحله کشوری جشنواره

**تبصره:** حکم انتصاب داوران پژوهشی و فرهنگی دانشگاهی با امضای رئیس دانشگاه (رئیس کمیته برگزاری) صادر می شود.



ساختار کمیته دانشگاهی، در دانشگاه های تابعه وزارت علوم

محمد رضا فراهانی

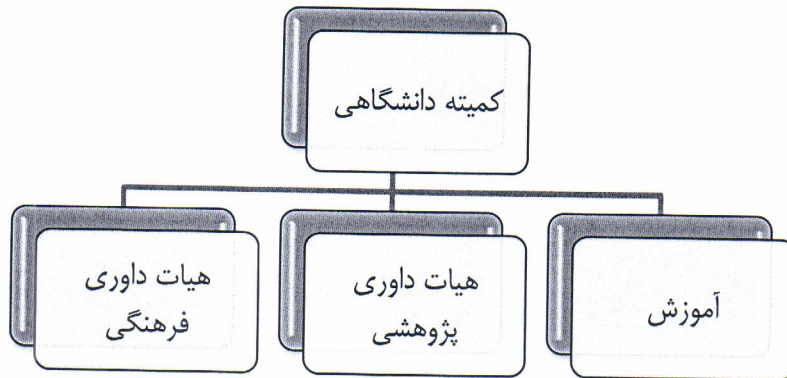
معاون فرهنگی، دانشجویی و امور مجلس  
وزارت بهداشت، درمان و آموزش پزشکی

مجتبی صدیقی

معاون وزیر و رئیس سازمان امور دانشجویان  
وزارت علوم تحقیقات و فناوری



جمهوری اسلامی ایران  
وزارت بهداشت، درمان و آموزش پزشکی  
معاونت فرهنگی، دانشجویی و امور مجلس



ساختار کمیته دانشگاهی، در دانشگاههای تابعه وزارت بهداشت

محمد رضا فراهانی

معاون فرهنگی، دانشجویی و امور مجلس  
وزارت بهداشت، درمان و آموزش پزشکی

۶

مجتبی صدیقی

معاون وزیر و رئیس سازمان امور دانشجویان  
وزارت علوم تحقیقات و فناوری





## فصل دوم: هیات های داوری

### ماده ۷: هیات داوری پژوهشی:

هر دانشگاه / موسسه متناسب با دانشکده ها و گروه های آموزشی آن دانشگاه و متقاضیان شرکت در جشنواره دانشجوی نمونه، نسبت به تشکیل هیات های داوری از ۶ گروه علوم پایه، فنی و مهندسی، هنر، کشاورزی، علوم انسانی و علوم پزشکی اقدام می نماید.

- ۱-۷- هیات داوری هر گروه تخصصی باید مستقل باشد.
- ۲-۷- رئیس هیات داوری باید دارای مرتبه استاد تمام در یکی از رشته های زیر مجموعه گروه تخصصی مذکور باشد.
- ۳-۷- اعضای هیات داوری باید دارای مرتبه دانشیار و بالاتر باشند.
- ۴-۷- تعداد داوران هر گروه تخصصی باید فرد باشد.
- ۵-۷- در هر هیات داوری، باید از کلیه زیر گروه های آن گروه تخصصی، متناسب با حضور متقاضیان شرکت در جشنواره از داورهای واجد شرایط دعوت بعمل آید.
- ۶-۷- احکام کلیه داوران را رئیس کمیته صادر می نماید.
- ۷-۷- هیات داوری موظف به بررسی اصالت و صحت مدارک دانشجویان می باشد.

تبصره: در صورت نبود هیات علمی با مرتبه دانشیار به تشخیص کمیته دانشگاه، از استادیاران با سابقه می توان استفاده نمود.

### ماده ۸: هیات داوری فرهنگی:

- ۱-۸- این هیات متشکل از معاون فرهنگی دانشگاه (رئیس هیات)، مدیر کل امور فرهنگی دانشگاه، مدیر کل امور دانشجویی دانشگاه، و ۲ استاد با سابقه فرهنگی درخشان به انتخاب رئیس کمیته دانشگاه می باشد.
- ۲-۸- هیات داوری موظف به بررسی اصالت و صحت مدارک دانشجویان می باشد.

تبصره: در دانشگاه های تابعه وزارت بهداشت، درمان و آموزش پزشکی ریاست هیات داوری فرهنگی با معاونت فرهنگی - دانشجویی دانشگاه می باشد.

### ماده ۹: مرجع امتیازدهی شئون:

مرجع بررسی و تعیین امتیاز این بخش، کمیته دانشگاهی می باشد، که در صورت نیاز، می تواند از دانشکده های زیر مجموعه کسب اطلاع نماید.

محمد رضا فراهانی

معاون فرهنگی، دانشجویی و امور مجلس  
وزارت بهداشت، درمان و آموزش پزشکی

۷

مجتبی صدیقی

معاون وزیر و رئیس سازمان امور دانشجویان  
وزارت علوم تحقیقات و فناوری





## فصل سوم: شیوه امتیاز دهی

### ماده ۱۰: شیوه امتیاز دهی

- ۱-۱۰- **امتیاز خام دانشجو:** حاصل جمع کلیه امتیازات سوابق آموزشی، پژوهشی، فرهنگی و شئونات، بدون در نظر گرفتن سقف امتیازات آیین نامه است و لازم است داوران کلیه مدارک و مستندات ارائه شده دانشجویان را دوری نموده و امتیازات آنرا لحاظ نمایند.
- ۲-۱۰- **امتیاز تراز دانشجو:** پس از در نظر گرفتن سقف امتیازات هر بخش و اضافه کردن امتیازات افزوده به آن، توسط سامانه محاسبه می گردد و ملاک نهایی قضاوتها خواهد بود.
- ۳-۱۰- در صورت مساوی بودن جمع امتیازات تراز دانشجویان، امتیاز خام دانشجویان به تشخیص کمیته دانشگاهی، ملاک انتخاب فرد برتر خواهد بود.
- ۴-۱۰- در صورت عدم احراز کف امتیاز در این بخش، سامانه اجازه ورود به مراحل بعدی را به متقاضی نمی دهد.

### ماده ۱۱: امتیاز آموزشی:

- ۱-۱۱- مطابق با جداول ذیل ماده ۴ آیین نامه جشنواره دانشجو نمونه، امتیاز بخش آموزشی شامل سه قسمت معدل، المپیاد و آزمون زبان می شود.
- ۲-۱۱- بخش امتیاز معدل، مطابق جداول مربوطه برای هر مقطع شامل دو بخش معدل کل و معدل نیمسالها می باشد که پس از تایید معاونت آموزشی دانشگاه، توسط سامانه محاسبه می گردد.
- ۳-۱۱- در صورت نداشتن کف معدل (مطابق با بندهای ماده ۲ آیین نامه) در هر یک از مقاطع، سامانه اجازه ثبت نام و ورود به مراحل بعدی را به متقاضی نمی دهد.
- ۴-۱۱- امتیاز بخش المپیاد و آزمون زبان جزء امتیازهای افزوده این بخش می باشد.
- ۵-۱۱- امتیاز آزمون زبان فقط برای دانشجویان مقاطع تحصیلات تکمیلی الزامی می باشد.

**تبصره:** کسب حداقل یک امتیاز (بر اساس جدول مندرج در آیین نامه) از بخش آزمون زبان برای دانشجویان تحصیلات تکمیلی دانشگاههای تابعه وزارت علوم برای شرکت در جشنواره الزامی است.

محمد رضا فراهانی

معاون فرهنگی، دانشجویی و امور مجلس  
وزارت بهداشت، درمان و آموزش پزشکی

مجتبی صدیقی

معاون وزیر و رئیس سازمان امور دانشجویان  
وزارت علوم تحقیقات و فناوری



### ماده ۱۲: امتیاز پژوهشی:

۱-۱۲- در راستای متوازن سازی فعالیتهای پژوهشی دانشجویان و جلوگیری از کسب کلیه امتیازات پژوهشی از یکی از بخش‌های تعریف شده، برای هر یک از موارد سقف امتیاز در نظر گرفته شده است تا دانشجویان را برای کسب حداکثر امتیاز این بخش بگونه ای ترغیب نماید تا حداقل در چند زمینه پژوهشی فعالیت نموده و کسب امتیاز نمایند.

۱۲-۲- امتیازات بخش پژوهشی شامل بخشهای زیر می شود:

۱۲-۲-۱- مقالات (حداکثر ۵۰ درصد امتیازات بخش پژوهشی)

۱۲-۲-۲- طرح‌های پژوهشی (حداکثر ۳۰ درصد امتیازات بخش پژوهشی)

۱۲-۲-۳- تالیف کتاب (حداکثر ۳۰ درصد امتیازات بخش پژوهشی)

۱۲-۲-۴- ترجمه و گردآوری کتاب (حداکثر ۲۰ درصد امتیازات بخش پژوهشی)

۱۲-۲-۵- اختراع، ابداع و نوآوری (حداکثر ۳۰ درصد امتیازات بخش پژوهشی)

۱۲-۲-۶- مسابقات و جشنواره های علمی (حداکثر ۲۰ درصد امتیازات بخش پژوهشی)

۱۲-۳- به مقالات، کتب و سایر دستاوردهای حاصل از طرح‌های پژوهشی در بخش‌های دیگر (مقالات، کتب و ...) امتیازی تعلق نمی‌گیرد.

۱۲-۴- در دو بخش تالیف کتاب و ترجمه و گردآوری کتاب یک امتیاز به کتب دارای نمایه (اعلام یا Index) افزوده می‌گردد.

۱۲-۵- در بخش طرح‌های پژوهشی به طرح‌هایی امتیاز تعلق می‌گیرد که اتمام یافته باشند و نتایج آن به تایید بالاترین مقام اجرایی سازمان کارفرما (تامین کننده منابع مالی طرح) رسیده باشد.

۱۲-۶- مرجع تایید کننده اختراع، ابداع و یا نوآوری سازمان پژوهش‌های علمی و صنعتی ایران است.

**تبصره:** اخذ تاییدیه معاونت پژوهشی وزارت بهداشت علاوه بر مرجع فوق برای دانشجویان این وزارتخانه الزامی است.

۱۲-۷- در صورت ثبت اختراع در نهادهای معتبر بین‌المللی با تایید معاونت پژوهشی دو امتیاز اضافه تعلق می‌گیرد.

### ماده ۱۳: امتیاز فرهنگی:

۱-۱۳- در راستای متوازن سازی فعالیتهای فرهنگی دانشجویان و جلوگیری از کسب کلیه امتیازات فرهنگی از یکی از بخش‌های تعریف شده، برای هر یک از موارد سقف امتیاز در نظر گرفته شده است تا دانشجویان را برای کسب حداکثر امتیاز این بخش بگونه ای ترغیب نماید تا حداقل در چند زمینه فرهنگی فعالیت نموده و کسب امتیاز نمایند.

محمد رضا فراهانی

۹

مجتبی صدیقی

معاون فرهنگی، دانشجویی و امور مجلس  
وزارت بهداشت، درمان و آموزش پزشکی

معاون وزیر و رئیس سازمان امور دانشجویان  
وزارت علوم تحقیقات و فناوری



جمهوری اسلامی ایران  
وزارت بهداشت، درمان و آموزش پزشکی  
سازمان فرعی، دانشجویی و امور مجلس



۱۳-۲- امتیازات بخش فرهنگی شامل بخشهای زیر می شود:

۱۳-۲-۱- فعالیت های قرآنی

۱۳-۲-۲- فعالیت در نهادهای دانشجویی

۱۳-۲-۳- عضویت در نهادهای نظارتی

۱۳-۲-۴- نشریات دانشجویی

۱۳-۲-۵- تالیف کتب فرهنگی

۱۳-۲-۶- فعالیت های ادبی و هنری

۱۳-۲-۷- سایر فعالیت های فرهنگی

۱۳-۲-۸- ایثارگری

۱۳-۲-۹- فعالیت های ورزشی

۱۳-۳- کلیه فعالیت های فرهنگی دانشجوی در سطح دانشگاه باید به تایید معاونت فرهنگی و یا معاونت دانشجویی دانشگاه رسیده باشد.

۱۳-۴- در بخش کتب فرهنگی تنها به کتابهایی امتیاز داده می شود که به حوزه تحصیلی و پژوهشی دانشجوی ارتباطی حتی میان رشته ای نداشته باشد.

## فصل چهارم: سایر موارد

### ماده ۱۴: جوایز و تسهیلات جشنواره

جوایز جشنواره به قرار زیر می تواند بر اعتبار جشنواره بیافزاید

۱۴-۱- هدیه نقدی

۱۴-۲- امکان ادامه تحصیل بدون آزمون برای برگزیدگان مقاطع کارشناسی و کارشناسی ارشد

۱۴-۳- تامین هزینه فرصت مطالعاتی برای برگزیدگان مقطع دکتری

۱۴-۴- معرفی برگزیدگان جهت عضویت در بنیاد نخبگان

۱۴-۵- سایر موارد به تصویب شورای سیاستگذاری

### ماده ۱۵: سهمیه برگزیدگان دانشگاه های تابعه وزارت علوم

محمد رضا فراهانی

معاون فرهنگی، دانشجویی و امور مجلس  
وزارت بهداشت، درمان و آموزش پزشکی

۱۰

مجتبی صدیقی

معاون وزیر و رئیس سازمان امور دانشجویان  
وزارت علوم تحقیقات و فناوری





هر دانشگاه/ موسسه می‌تواند در هر یک از مقاطع سه گانه (کارشناسی، کارشناسی ارشد و دکتری) نفرات برتر گروه‌های پنج‌گانه خویش (فنی مهندسی، علوم پایه، کشاورزی و دامپزشکی، علوم انسانی و هنر) را در صورت کسب حد نصاب بند ۵ ماده ۳ (۶۰ امتیاز) به ترتیب ذیل به دبیرخانه وزارت علوم معرفی می‌نماید.

- ۱۵-۱- دانشگاه‌های سطح یک می‌توانند نفرات اول و دوم حائز شرایط را در هر گروه- مقطع معرفی نمایند.
- ۱۵-۲- دانشگاه‌های آزاد و پیام نور می‌توانند نفرات اول تا سوم حائز شرایط را در هر گروه- مقطع معرفی نمایند.
- ۱۵-۳- سایر دانشگاه‌ها صرفاً نفرات اول حائز شرایط را در هر گروه مقطع معرفی نمایند.

تبصره ۱: دانشگاه‌های تهران، شیراز، تربیت مدرس، فردوسی مشهد، شهید بهشتی، اصفهان، تبریز، صنعتی شریف، صنعتی امیرکبیر و صنعتی اصفهان سطح یک محسوب می‌شوند.  
تبصره ۲: دانشگاه‌هایی که در جشنواره دانشجوی نمونه هر سال، دانشجویان برگزیده در مرحله کشوری داشته باشند، به ازاء هر برگزیده کشوری، در گروه- مقطع مربوطه، می‌توانند سال بعد به عنوان سهمیه تشویقی افزوده، نفر دوم آن گروه- مقطع را نیز علاوه بر نفر نخست معرفی نمایند.

تبصره ۳: دانشجویان دکترای حرفه‌ای می‌بایستی در رقابت با دانشجویان مقطع کارشناسی ارشد و دانشجویان دکترای تخصصی بالینی می‌بایستی در رقابت با دانشجویان مقطع دکترای تخصصی (PhD) قرار گیرند.

### ماده ۱۶: سهمیه برگزیدگان دانشگاه‌های تابعه وزارت بهداشت

هر دانشگاه می‌تواند در مقاطع پنج‌گانه (کارشناسی، کارشناسی ارشد، دکترای حرفه‌ای، دکتری تخصصی (PhD) و دکتری تخصصی بالینی) نفرات برتر هر مقطع را در صورت کسب حد نصاب (۶۰ امتیاز) بند ۵ ماده ۳ به ترتیب زیر جهت شرکت در مرحله کشوری به دبیرخانه وزارت بهداشت معرفی نمایند:

- ۱۶-۱- دانشگاه‌های تیپ یک، سه نفر از هر مقطع
- ۱۶-۲- دانشگاه‌های تیپ دو، دو نفر از هر مقطع
- ۱۶-۳- دانشگاه‌های تیپ سه، یک نفر از هر مقطع

ماده ۱۷: تعداد برگزیدگان مرحله کشوری جشنواره دانشجویان نمونه باتوجه به تعداد دانشجویان به نسبت دو به یک از میان دانشجویان دانشگاه‌های تابعه وزارت علوم و بهداشت انتخاب و معرفی می‌گردند.

ماده ۱۸: این شیوه‌نامه در ۱۸ ماده و ۱۰ تبصره در تاریخ ۱۳۹۴/۹/۱۷ به تأیید معاون وزیر و رئیس سازمان امور دانشجویان و معاون فرهنگی، دانشجویی و امور مجلس وزارت بهداشت، درمان و آموزش پزشکی رسیده و از تاریخ تصویب قابل اجرا می‌باشد.

محمد رضا فراهانی

معاون فرهنگی، دانشجویی و امور مجلس  
وزارت بهداشت، درمان و آموزش پزشکی

مجتبی صدیقی

معاون وزیر و رئیس سازمان امور دانشجویان  
وزارت علوم تحقیقات و فناوری