



جمهوری اسلامی ایران

وزارت فرهنگ، آموزش عالی

دفتر وزیر

تاریخ

شماره

پیوست

## دستورالعمل اجرایی نحوه اخذ مجوز تأسیس واحدهای پژوهشی

مقدمه:

در اجرای آئین نامه مصوب جلسه ۱۴۸ مورخ ۶۹/۱/۲۱ شورای عالی انقلاب فرهنگی در باره تأسیس واحدهای پژوهشی به منظور تحقق اهداف، سیاست ها و برنامه های توسعه کشور و به منظور تسهیل پیگیری درخواست متقاضیان برای اخذ مجوز تأسیس واحدهای پژوهشی اعم از دولتی، نهادهای عمری و خصوصی (غیر دولتی) دستورالعمل زیر ارائه می گردد:

### ماده ۱ - تعاریف

۱-۱. وزارتخانه: واحد سازمانی مشخصی است که بموجب قانون به این عنوان شناخته شده باشد.

۱-۲. مؤسسه دولتی: واحد سازمانی مشخصی است که بموجب قانون ایجاد و زیر نظر یکی از فرای سه گانه اداره می شود و عنوان وزارتخانه ندارد نظیر نهاد ریاست جمهوری.

۱-۳. شرکت دولتی: واحد سازمانی مشخصی است که با اجازه قانون بصورت شرکت ایجاد و بابه حکم قانون به عنوان شرکت دولتی شناخته شده است (بیش از ۵۰ درصد سرمایه آن متعلق به دولت باشد).

۱-۴. مؤسسات و نهادهای عمومی: واحدهای سازمانی مشخصی هستند که مطابق قانون به منظور انجام وظائف و خدماتی که جنبه عمومی دارند تشکیل شده یا می شوند، ولی عمدتاً دولتی نیستند.

۱-۵. بخش خصوصی: موسساتی هستند که دولت در سرمایه گذاری آنها سهم نیست و بصورت خصوصی توسط اشخاص حقیقی و یا حقوقی اداره می شوند.

۱-۶. واحد پژوهشی دولتی:

۱-۶-۱. واحد پژوهشی دولتی: واحدی است که تحت پرورش وزارتخانه /

دانشگاه / نهادهای دولتی است و به دو نوع زیر تقسیم می شود:



تاریخ  
شماره  
پیوست

دستورالعمل اجرایی نحوه اخذ مجوز تأسیس واحدهای پژوهشی

الف: واحد پژوهشی وابسته: واحدی است که زیر نظر وزارت فرهنگ و آموزش عالی یا دانشگاهها تأسیس شود.

ب: واحد پژوهشی غیروابسته: واحدی است که زیر نظر یکی از وزارتخانه‌ها یا نهادهای دولتی تأسیس شود.

۱-۶-۲. واحد پژوهشی عمومی: واحدی است که زیر نظر یکی از مؤسسات یا نهادهای عمومی ایجاد شود.

۱-۶-۳. واحد پژوهشی خصوصی: واحدی است که به طور مستقل به عنوان مؤسسه خصوصی و یا بنیادهای غیرانتفاعی پژوهشی حسب مورد تأسیس شود.

۱-۷. پژوهشگر (محقق): به کسی اطلاق می‌شود که به عنوان عضو هیأت علمی در یک گروه پژوهشی یا آموزشی فعالیت پژوهشی داشته باشد.

۱-۸. گروه پژوهشی: کوچکترین واحد پژوهشی است که در رشته یا زمینه تخصصی مشخصی طبق ضوابط مندرج در بند ۲ آئین‌نامه مصوب جلسه ۱۴۸ شورای عالی انقلاب فرهنگی به پیشنهاد معاونت پژوهشی وزارت فرهنگ و آموزش عالی و تصویب شورای گسترش ایجاد می‌شود.

۱-۹. پژوهشکده: واحد پژوهشی است که دارای حداقل سه گروه پژوهشی با ویژگی مندرج در بند ۳ آئین‌نامه مصوب جلسه ۱۴۸ شورای عالی انقلاب فرهنگی و بند ۱-۸ این دستورالعمل به پیشنهاد معاونت پژوهشی وزارت فرهنگ و آموزش عالی و تصویب شورای گسترش ایجاد می‌شود.

۱-۱۰. پژوهشگاه: واحد پژوهشی است که حداقل سه پژوهشکده با ویژگی‌های مندرج در بند ۴ آئین‌نامه مصوب جلسه ۱۴۸ شورای عالی انقلاب فرهنگی و ضوابط مندرج در بندهای ۱-۸ و ۱-۹ این دستورالعمل داشته و از نقطه نظر فعالیت‌های پژوهشی دارای توانمندی‌های لازم بوده و به پیشنهاد معاونت پژوهشی وزارت فرهنگ و آموزش عالی و تصویب شورای گسترش ایجاد می‌شود.



تاریخ

شماره

پیوست

دستورالعمل اجرایی نحوه اخذ مجوز تأسیس واحدهای پژوهشی

تبصره ۱: پژوهشگر در واحدهای پژوهشی غیردوئیتی و با حوزه‌های علمی به دارندگان مدرک تحصیلی کارشناسی ارشد و بالاتر و یا خبرگان بدون مدرک تحصیلی و مدارک خوزوی مورد تأیید اطلاق می‌شود.

تبصره ۲: واحدهای پژوهشی کمتر از سه گروه پژوهشی می‌توانند عنوان مرکز پژوهشی را انتخاب نمایند.

تبصره ۳: واحدهای پژوهشی بیش از یک و کمتر از سه پژوهشکده می‌توانند عنوان مرکز پژوهشی را برگزینند.

### ماده ۲ - شرایط ایجاد واحدهای پژوهشی

#### ۲-۱ - ایجاد گروه پژوهشی

بر اساس بند ۸-۱ این دستورالعمل گروه پژوهشی با ضوابط زیر تأسیس می‌شود:

الف: هدف و عنوان گروه پژوهشی منطبق بر نیازهای اساسی کشور در یکی از زمینه‌های بنیادی، کاربردی و یا توسعه‌ای باشد.

ب: اشتغال حداقل ۵ تن عضو هیأت علمی در گروه که ۳ تن از آنان تمام وقت باشند.

ج: حداقل یک مقاله علمی در زمینه فعالیت‌های پژوهشی مرتبط توسط گروه منتشر شده باشد.

د: امکانات و تجهیزات مناسب برای فعالیت‌های پژوهشی وجود داشته باشد.

تبصره ۱: حداقل ۳ تن از اعضای هیأت علمی مندرج در بند ب، باید درجه دکترا داشته باشند.

تبصره ۲: اگر گروه پژوهشی در یک دانشکده تأسیس شود در صورت تمایل دانشکده به استقلال مالی در گروه پژوهشی، گروه با نام «مرکز» و زیر نظر دانشکده، اداره خواهد گردید که در این صورت دارای استقلال مالی است.



تاریخ  
شماره  
پیوست

دستورالعمل اجرایی نحوه اخذ مجوز تأسیس واحدهای پژوهشی

ولی سایر ضوابط آن تابع ضوابط (گروه) می باشد.

۲-۲- ایجاد پژوهشکده:

- پژوهشکده موضوع بند ۹-۱ این دستورالعمل با شرایط زیر تأسیس می شود:
- الف: فعالیت های پژوهشکده می تواند در انواع بنیادی، کاربردی و یا توسعه ای کشور و یا به صورت میان رشته ای در زمینه های فوق تعریف شده باشد.
- ب: داشتن حداقل ۳ گروه پژوهشی با شرایط مندرج در بند ۱۰-۲، و ارائه دو طرح پژوهشی پایان یافته در هر گروه ضروری است.
- ج: داشتن امکانات و تجهیزات کافی برای انجام امور پژوهشی.

۲-۳- ایجاد پژوهشگاه:

- پژوهشگاه موضوع بند ۱۰-۱ این دستورالعمل با شرایط زیر ایجاد می شود:
- الف: داشتن حداقل ۳ پژوهشکده با شرایط مندرج در بند ۲-۲ این دستورالعمل در گروه های پژوهشی هر پژوهشکده
- ب: داشتن امکانات و تجهیزات کافی برای انجام امور پژوهشی

ماده ۳: مراحل تأسیس:

با توجه به شرایط مندرج در این دستورالعمل، اعطای مجوز تأسیس واحدهای پژوهشی در دو مرحله به شرح زیر و با تصویب شورای گسترش آموزش عالی انجام خواهد شد.

الف: موافقت اصولی

ب: موافقت قطعی

۱۱۹



جمهوری اسلامی ایران

وزارت فرهنگ آموزش عالی

تاریخ

شماره

بیوست

دستورالعمل اجرایی نحوه اخذ مجوز تأسیس واحدهای پژوهشی

### ۳-۱- موافقت اصولی

اعطای موافقت اصولی منوط به احراز شرایط زیر و مطابق مندرجات برگه درخواست و تصویب شورای گسترش آموزش عالی خواهد بود.

الف - تطبیق هدف، شرح وظایف و فعالیت واحد پژوهشی مورد تقاضا با نیازهای اساسی کشور در زمینه‌های علمی و پژوهشی، با توجه به برنامه‌های توسعه ملی و اولویت‌های پژوهشی کشور،

ب - توجه کافی برای تأسیس واحد پژوهشی با توجه به شرح وظایف سازمان متقاضی،

تبصره: در صورتیکه اشخاص حقیقی متقاضی تأسیس واحد پژوهشی باشند نیاز به احراز شرایط بند (ب) نخواهد بود.

ج - احراز شرایط مندرج در ماده ۲ این دستورالعمل حسب مورد،

د - پیش‌بینی منابع مالی و سرمایه‌ای و همچنین منابع نیروی انسانی و نحوه تأمین آن،

ه - پیش‌بینی فضای کالبدی، تجهیزات و سایر امکانات مورد نیاز با ارائه تقویم زمانی.

تبصره ۱- مدت اعتبار موافقت اصولی بر اساس برنامه اجرایی ارائه شده توسط سازمان متقاضی و گستردگی حوزه فعالیت واحد پژوهشی (گروه پژوهشی، پژوهشکده و پژوهشگاه) توسط شورای گسترش آموزش عالی تعیین خواهد شد.

تبصره ۲- هر سازمان در صورت احراز شرایط مندرج در این دستورالعمل می‌تواند فقط متقاضی ایجاد یک پژوهشگاه باشد.

### ۳-۲- موافقت قطعی

اعطای موافقت قطعی با احراز شرایط زیر و تصویب شورای گسترش



جمهوری اسلامی ایران

وزارت فرهنگ و آموزش عالی

تاریخ

شماره

پیوست

دستور العمل اجرایی نحوه اخذ مجوز تأسیس واحدهای پژوهشی

آموزش عالی ممکن خواهد بود:

الف - ارسال تقاضای موافقت قطعی به معاونت پژوهشی وزارت فرهنگ و آموزش عالی،

تبصره: در صورت تقاضای تبدیل موافقت اصولی به قطعی، اعلام تحقق شرائط مندرج در موافقت اصولی مصوب شورای گسترش آموزش عالی با امضای بالاترین مقام سازمان مربوط ضروری خواهد بود.

ب - تکمیل برگه درخواست و تهیه اساننامه پیشنهادی مطابق اساننامه انگر و ارسال آن به همراه سایر مدارک مورد نیاز به دفتر امور پژوهشی وزارت فرهنگ و آموزش عالی با امضاء بالاترین مقام سازمان،  
ج - بررسی اساننامه و مدارک ارسالی در کمیسیونهای تخصصی و اساننامه های معاونت پژوهشی وزارت فرهنگ و آموزش عالی و اعلام نتیجه به شورای گسترش آموزش عالی جهت اتخاذ تصمیم نهایی.

ماده ۴- انطباق وضعیت استخدامی پژوهشگران

مؤسسات پژوهشی وابسته و غیروابسته پس از اخذ موافقت قطعی نسبت به تطبیق وضعیت استخدامی هیأت علمی خود (پژوهشگران معرفی شده) از طریق مراجع ذیربط اقدام می نمایند.

تبصره: مؤسسات بخصوصی الزامی به تطبیق وضعیت اعضای هیأت علمی (پژوهشگران) خود با ضوابط و مقررات استخدامی اعضای هیأت علمی دانشگاهها و مراکز پژوهشی ندارند.

ماده ۵- نحوه پذیرش دانشجو در دوره های کارشناسی ارشد و دکترای تخصصی

برگزاری دوره های آموزشی در مؤسسات پژوهشی طبق ضوابط و مقررات مندرج در آیین نامه توسعه دوره های تحصیلات تکمیلی در مؤسسات پژوهشی مصوب جلسه مورخ ۷۷/۲/۵ شورای گسترش آموزش عالی انجام می پذیرد.



جمهوری اسلامی ایران

وزارت فرهنگ و آموزش عالی

تاریخ  
شماره  
پیوست

دستورالعمل اجرایی نحوه اخذ مجوز تأسیس واحدهای پژوهشی

ماده ۶-

اساسنامه پیشنهادی واحد پژوهشی موردتأسیس با توجه به وضعیت و تخصص و شرح وظایف مؤسسه متقاضی باید مطابق با اساسنامه الگویی پیوست این دستورالعمل تدوین شود. نمودار تشکیلاتی مؤسسه موردتقاضا می تواند مطابق نمودار سازمانی شماره ۱ یا ۲ (پیوست) پیشنهاد شود.

تبصره: اعطای موافقت اصولی و قطعی گروه پژوهشی و همچنین موافقت اصولی واحدهای پژوهشی نیاز به اساسنامه ندارند.

ماده ۷-

کلیه واحدهای پژوهشی موجود در صورت تسامیل به برخوردارگی از تسهیلات این دستورالعمل موظفند نسبت به تطبیق وضعیت خود به صورت یکی از واحدهای پژوهشی مندرج در این دستورالعمل اقدام نمایند.

این دستورالعمل در یک مقدمه و ۷ ماده و ۱۱ تبصره در جلسه ۷۷/۴/۱۳ شورای گسترش آموزش عالی به تصویب رسید و از همان تاریخ لازم الاجراست.



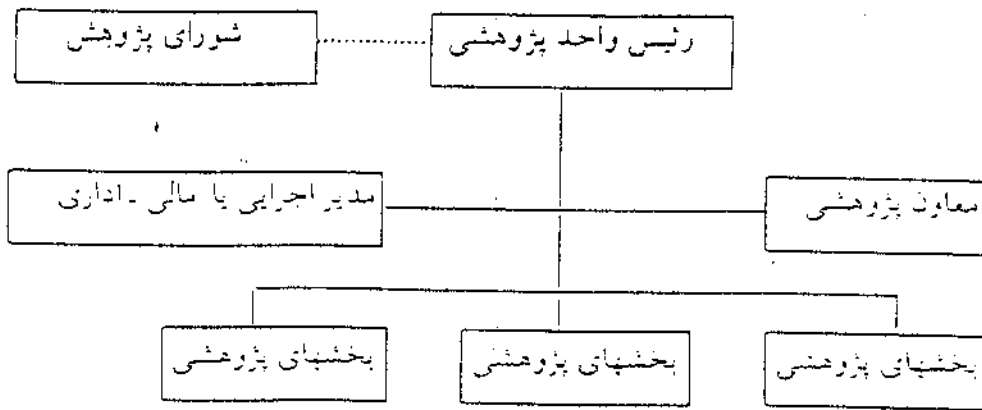
تاریخ  
شماره  
پیوست

تشکیلات پیشنهادی

تشکیلات:

تشکیلات واحدهای پژوهشی با توجه به وابستگی سازمانی، حجم و نوع فعالیت متفاوت خواهد بود. با توجه به تجربیات موجود، تشکیلاتی به شرح زیر برای واحدهای مختلف پیشنهاد می شود:

نمردار سازمانی شماره ۱ برای گروه پژوهشی پیشنهاد می شود. در این نمودار سازمانی، معاون پژوهشی مسؤل هماهنگی و نظارت بر امور تحقیقاتی واحد است و بخشهای پژوهشی (بمعنای مثال مرکز تحقیقات برق می تواند از بخشهای الکترونیک، کامپیوتر، مخابرات، مهندسی پزشکی و غیره تشکیل شود) مستقیماً زیر نظر رئیس واحد قرار دارند. برای هماهنگی بیشتر مسؤلان بخشهای پژوهشی با معرفی معاون پژوهشی و حکم رئیس واحد منصوب می شوند.



نمودار سازمانی شماره ۱

یادآوری مهم:

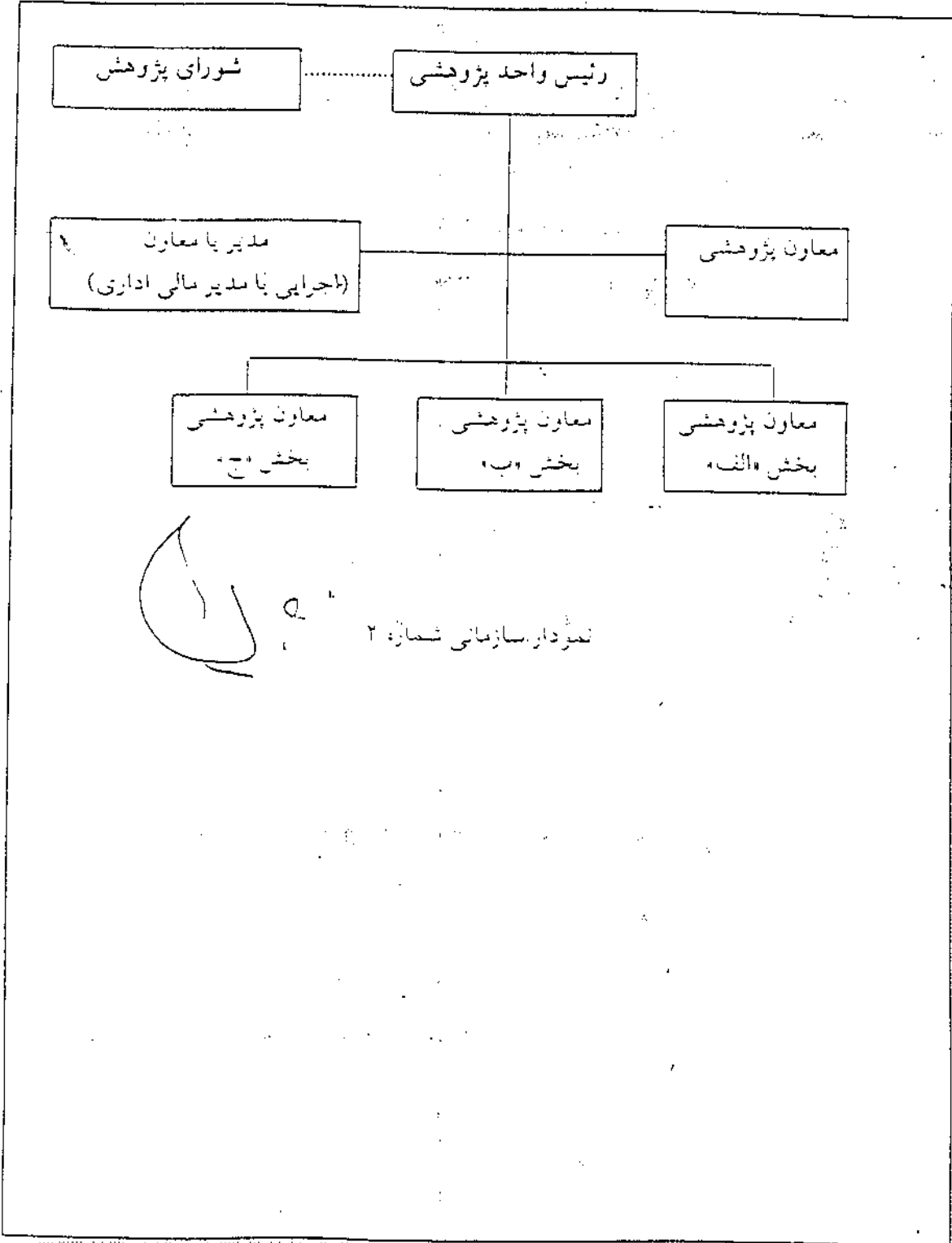
بیشتر است دو کلیه واحدهای پژوهشی، تشکیلات اداری در حداقل مسکن و در حد ضرورت پیش بینی شود تا فعالیت های علمی تحت الشعاع آن واقع نشود.  
نمودار سازمانی شماره ۱ برای پژوهشگاه ها و پژوهشگاه ها نیز قابل اجرا است. برای واحدهایی که بیش از سه بخش علمی دارند نمودار فوق مناسب خواهد بود. چنانچه در این واحدها حجم فعالیت علمی بالا باشد می توان چند معاون حسب وظایف تعیین و منصوب کرد. برای پژوهشگاه و پژوهشگاه هایی که دو یا سه فعالیت علمی قابل تفکیک داشته باشند (مانند پژوهشگاه دانش های بنیادی) نمودار سازمانی شماره ۲ پیشنهاد می گردد.

Handwritten signature and initials.





تاریخ  
شماره  
پیوست



نمونه سازمانی شماره ۲