



جمهوری اسلامی ایران
وزارت علوم، تحقیقات و فناوری



کارگاه فرصت های مطالعاتی و بورسیه های تحصیلی کشور چین



شرک علمی و تحقیقاتی اصفهان



دانشگاه صنعتی اصفهان



اسماعیل مهریار

عضو هیات علمی گروه مهندسی مکانیک بیوسیستم دانشگاه صنعتی اصفهان و
رئیس گروه همکاری های علمی و بین المللی شهرک علمی و تحقیقاتی اصفهان

پست الکترونیک: E.mehryar@iut.ac.ir

شماره تماس: ۰۹۱۶۳۰۸۳۸۸۶



شرکت ملی تحقیقاتی اصفهان



دانشگاه صنعتی اصفهان



دانشگاه شاهرز



جمهوری اسلامی ایران
وزارت علوم، تحقیقات و فناوری

رزومه تحصیلی، حرفه‌ای و فعالیت‌های اجرایی

۱۰ تیر ۱۴۰۵

◆ استادیار گروه مهندسی بیوسیستم، دانشکده مهندسی کشاورزی، دانشگاه صنعتی اصفهان



◆ تاریخ تولد: ۳۰ شهریور ۱۳۶۵

◆ وضعیت: متاهل - دارای دو فرزند

◆ سوابق تحصیلی

◆ دکترای مکانیزاسیون کشاورزی، گرایش بیوانرژی، دانشگاه کشاورزی نانجینگ، ۱۳۹۶.

◆ کارشناسی ارشد مهندسی مکانیک ماشینهای کشاورزی، فناوری های پس از برداشت، دانشگاه صنعتی اصفهان، ۱۳۹۰.

◆ کارشناسی مهندسی مکانیک ماشینهای کشاورزی، دانشگاه شهید چمران اهواز، ۱۳۸۷.

◆ سوابق کاری و اجرایی:

- ◆ رییس گروه همکاری های علمی و بین المللی شهرک علمی و تحقیقاتی اصفهان (۱۴۰۵ تاکنون)
- ◆ رایزن علمی و سرپرست دانشجویان ایرانی در چین، ژاپن و کره جنوبی (۱۴۰۲-۱۴۰۴)
- ◆ معاون پژوهشی دانشکده مهندسی کشاورزی، دانشگاه صنعتی اصفهان (۱۴۰۱-۱۴۰۲).
- ◆ معاون اجرایی اداره فناوری و ارتباط با صنعت و جامعه، دانشگاه صنعتی اصفهان (۱۴۰۰-۱۴۰۱).
- ◆ سرپرست مرکز آموزشی علمی-کاربردی تیران و زرین شهر (۱۳۹۹-۱۴۰۰).



• تحصیلی:

دوره دکتری تخصصی در دانشگاه
کشاورزی نانجینگ، شهر نانجینگ، استان
جیانگ سو (۲۰۱۳-۲۰۱۸)

• ماموریت اداری:

عنوان رایزن علمی و سرپرست دانشجویان
ایرانی در شرق آسیا، سفارت جمهوری
اسلامی ایران در پکن (۲۰۲۳-۲۰۲۵)



جمهوری اسلامی ایران
وزارت علوم، تحقیقات و فناوری



ساختار آموزش عالی کشور چین



شرکت ملی تحقیقاتی اصفهان



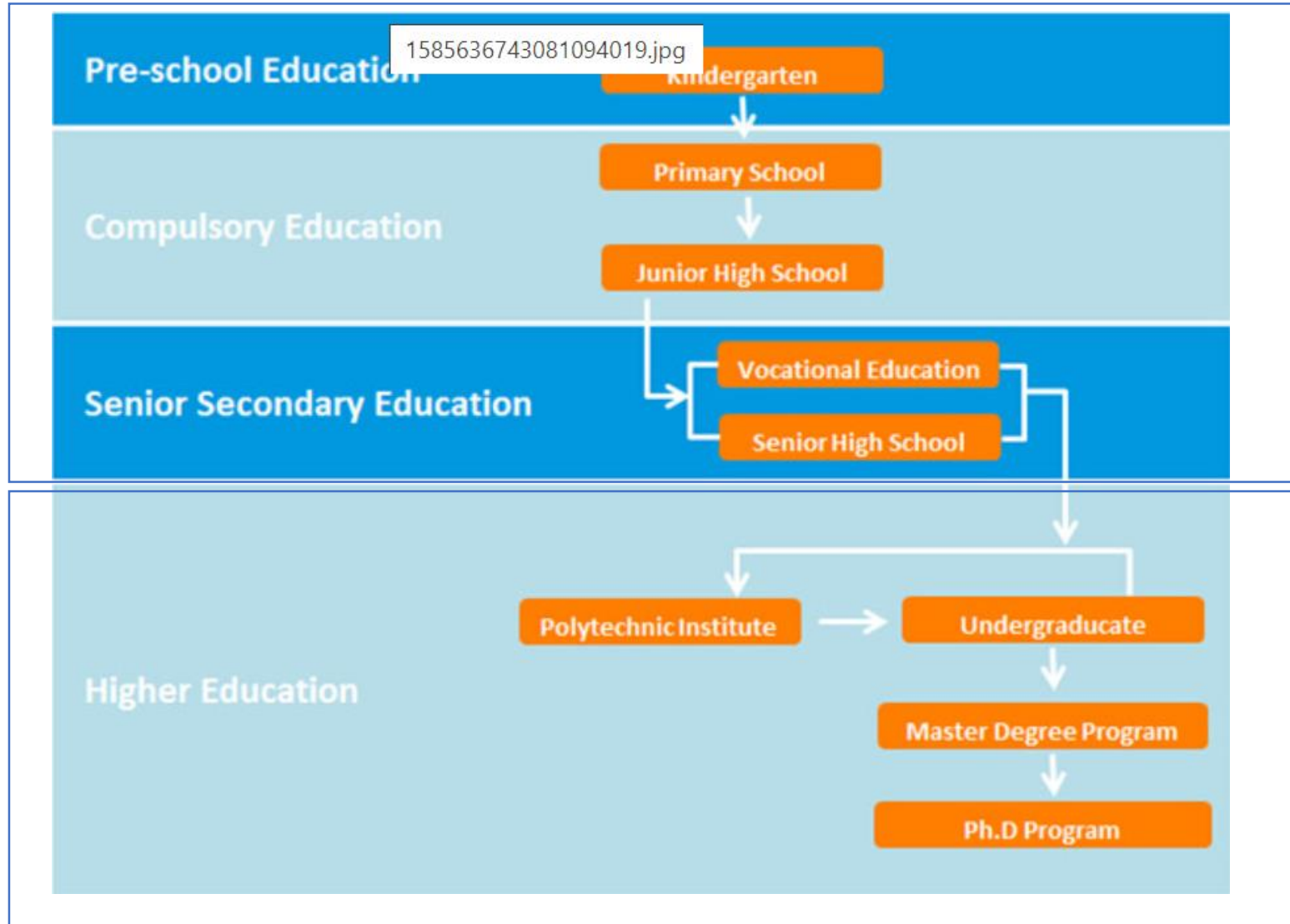
دانشگاه صنعتی اصفهان



دانشگاه اصفهان

۱۰ تیر ۱۴۰۵

Education System in I.R.Iran vs, P.R.China



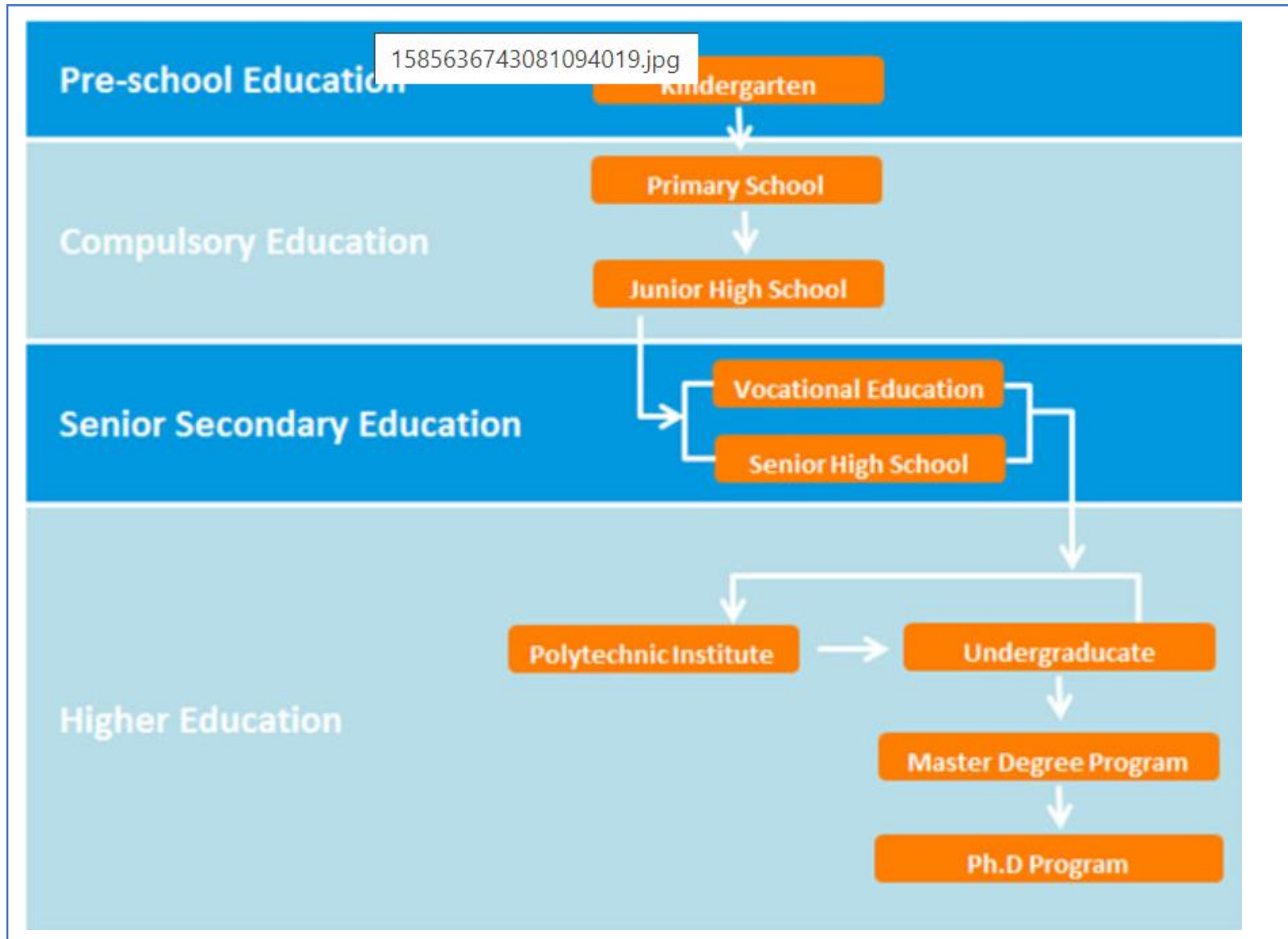
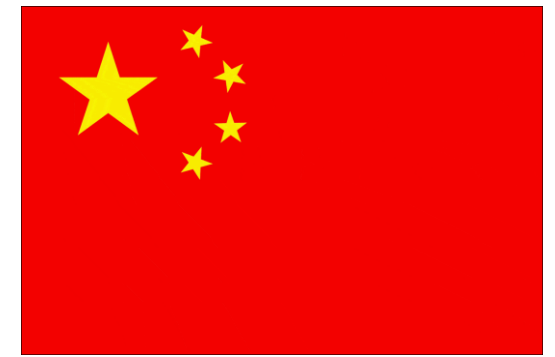
→ **Ministry of Education**

→ **Ministry of Science, Research and Technology**
(Engineering, Science, Social Sciences and Arts)

→ **Ministry of Health and Medical Education**
(Medical Education such as MBBS, BDS and etc.)

http://subsites.chinadaily.com.cn/jiangsuedu/2023-02/17/c_507001.htm

Education System in I.R.Iran vs, P.R.China

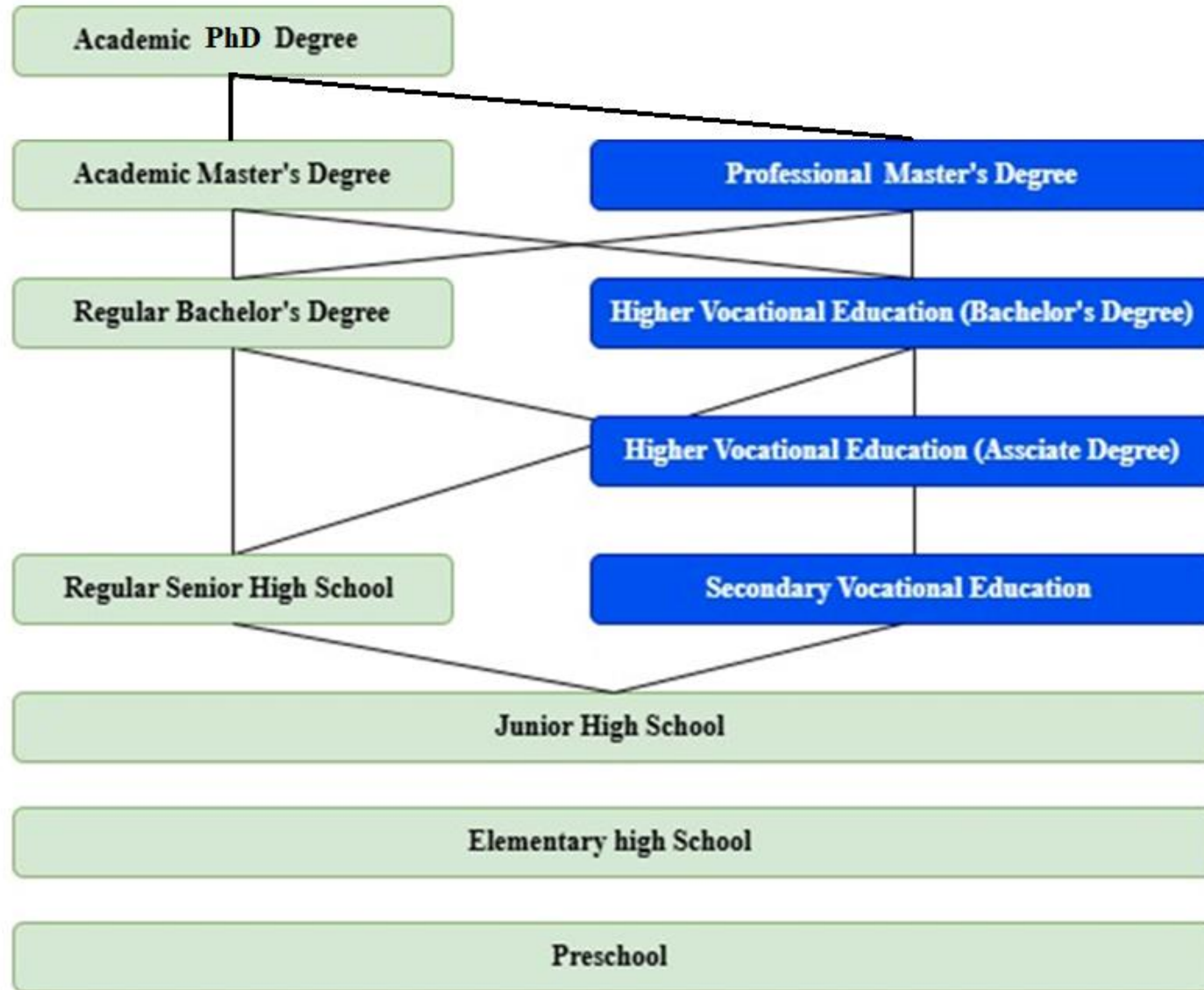


Ministry of Education

http://subsites.chinadaily.com.cn/jiangsuedu/2023-02/17/c_507001.htm

اسماعیل مهریار - عضو هیات علمی دانشگاه صنعتی اصفهان و رئیس گروه همکاری های علمی و بین المللی شهرک علمی و تحقیقاتی اصفهان

طرحواره نظام آموزشی کشور چین و مسیرهای تبادل رشته در مقاطع مختلف تحصیلی



وزارت آموزش (Ministry of Education) که متولی کلیه امور آموزشی از دبستان تا دانشگاه و در زمینه های پزشکی و غیر پزشکی اعم از فنی و مهندسی، علوم پایه، علوم اجتماعی و هنر و آموزش های مهارتی و فنی و حرفه ای است. این وزارتخانه دارای ۲۶ دپارتمان تخصصی و همینطور ۲۸ انستیتو و مرکز ملی وابسته می باشد. اسامی دپارتمانهای این وزارتخانه عبارتند از:

- | | |
|----------------------------------------------------------------------------|-----------------------------------------------------------------------------------------------------------------------|
| 1. The General Office | 15. Department of Moral Education |
| 2. Department of Policies and Regulations | 16. Department of Social Sciences |
| 3. Department of Development Planning | 17. Department of Science, Technology and Informatization |
| 4. Department of Comprehensive Reforms | 18. Department of College Students Affairs |
| 5. Department of Personnel | 19. Department of Degree Management & Postgraduate Education (Office of the State Council Academic Degrees Committee) |
| 6. Department of Finance | 20. Department of Language Application and Administration |
| 7. Department of National Textbook (National Textbook Committee Office) | 21. Department of Language Information Management |
| 8. Department of Basic Education | 22. Department of International Cooperation and Exchanges (Office of Hong Kong, Macao and Taiwan Affairs) |
| 9. Department for Supervision of After-School Tutoring Institutions | 23. Office of Inspections |
| 10. Department of Vocational and Adult Education | 24. Department of Party Committee |
| 11. Department of Higher Education Office of National Education Inspection | 25. Bureau for Retired Personnel |
| 12. Department of Minority Education | 26. Secretariat of National Commission of the People's Republic of China for UNESCO |
| 13. Department of Teacher Education | |
| 14. Department of Physical, Health and Arts Education | |

۲۸ انستیتو و مرکز ملی وابسته به وزارت آموزش چین

教育部机关服务中心
Logistic Service Center, Ministry of Education



国家教育行政学院
National Academy of Education Administration



中国教育科学研究院
National Institute of Education Sciences

国家教育发展研究中心
National Center for Education Development Research

教育部高等学校社会科学发展研究中心
Research Center for Social Sciences Development in HEIs, Ministry of Education



教育部职业技术教育中心研究所
CENTRAL INSTITUTE FOR VOCATIONAL AND TECHNICAL EDUCATION

孔子学院总部/国家汉办
Hanban Confucius Institute Headquarters (Hanban)

教育部科技发展中心
Ministry of Education Science and Technology Development Center



教育部语言文字应用研究所 (国家语委普通话与文字应用培训测试中心)
INSTITUTE OF APPLIED LINGUISTICS, MINISTRY OF EDUCATION

国家开放大学
THE OPEN UNIVERSITY OF CHINA

NCET 中央电化教育馆
National Center for Educational Technology



中国教育网络电视台
CHINA EDUCATION NETWORK TELEVISION

教育部教育装备研究与发展中心
Educational Equipment Research & Development Center, Ministry of Education

教育部教育管理信息中心



教育部课程教材研究所
National Institute for Curriculum and Textbook Research
教育部基础教育课程教材发展中心
National Center for School Curriculum and Textbook Development

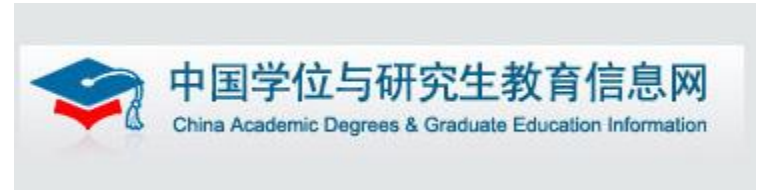
国家留学网
www.csc.edu.cn



教育部经费监管事务中心

教育部民族教育发展中心
Minority Education Development Center, Ministry of Education

۲۸ انستیتو و مرکز ملی وابسته به وزارت آموزش چین



مروری بر آمار مراکز آموزشی کشور چین

- کشور چین بالغ بر ۲۸۹۲۰۰ مرکز پیش دبستانی دارد که در سال ۲۰۲۲ تعداد ۴۶۲۷۵۵۰۰ دانش آموز در پیش دبستانی ثبت نام کرده‌اند.
- در کشور چین ۱۴۹۱۰۰ دبستان وجود دارد که نزدیک به ۱۰۷ میلیون دانش آموز را برای شش سال اول تحصیل میزبانی می‌کنند. بیش از ۹۹/۷ درصد از دانش‌آموزان ابتدایی به دوره ۳ ساله راهنمایی راه پیدا می‌کنند.
- تعداد مدارس راهنمایی در کشور چین ۵۲۵۰۰ مدرسه بوده که میزبان ۵۱۲۰۶۰۰۰ دانش‌آموز هستند. بیش از ۹۱/۶ درصد از دانش‌آموزان مقطع راهنمایی به دبیرستان و هنرستان راه پیدا می‌کنند.
- در کل چین ۱۵۰۰۰ دبیرستان وجود دارد که از ۲۷۱۳۸۷۰۰ دانش‌آموز دبیرستانی میزبانی می‌کنند و در کنار آن ۷۲۰۱ هنرستان برای رشته‌های مهارتی و فنی و حرفه‌ای وجود دارد که ۱۳۳۹۲۹۰۰ دانش‌آموز در این مراکز مشغول به تحصیل هستند.
- کشور چین دارای ۳۰۱۳ دانشگاه و موسسه آموزش عالی می‌باشد که تعداد کل دانشجویان شاغل به تحصیل در انواع مراکز آموزش عالی مجموعاً ۴۶۵۵۰۰۰۰ نفر می‌باشد.

طرح کلی برنامه برای تبدیل چین به کشوری پیشرو در آموزش (۲۰۲۴-۲۰۳۵)

اهداف کلیدی این سند در دو افق مشخص شده است که:

- در افق ۲۰۲۷، دسترسی گسترده به آموزش با کیفیت بالا در همه سطوح، افزایش قابل توجه رضایت عمومی از آموزش و ظهور تعداد زیادی از افراد برجسته و نوآور هدف گذاری شده
- در افق ۲۰۳۵، تبدیل چین به یک کشور پیشرو در آموزش و قطب آموزشی با نفوذ جهانی مد نظر قرار گرفته است. این شامل ایجاد چارچوب نهادی و مکانیسم عملیاتی قوی، یک سیستم آموزشی جامع و با کیفیت بالا، و تثبیت کامل رهبری حزب در آموزش است. نقش آموزش در احیای ملی بسیار قدرتمند خواهد شد.

بخش اول: اصول کلی

- اجرای کامل فلسفه آموزشی شی جین پینگ با تأکید بر رهبری حزب و اولویت آموزش.
- هدف اصلی، توسعه یک سیستم آموزشی سوسیالیستی قوی با ویژگی‌های چینی است.

بخش دوم: ایجاد الگوی جدید برای پرورش استعدادها

- تقویت آموزش اخلاقی و ایدئولوژیک با محوریت اندیشه شی جین پینگ و ادغام آن در تمام رشته‌ها و سطوح آموزشی.
- پیشبرد تحقیقات نظام‌مند و تفسیر آکادمیک نظرات نوآورانه حزب و ادغام نتایج آن در برنامه‌های درسی.
- گسترش آموزش با تمرکز بر اجتماع و اینترنت (آموزش دیجیتال) و تقویت آگاهی از امنیت سایبری.
- ترویج توسعه جامع و سالم دانش‌آموزان در ابعاد اخلاقی، فکری، جسمی، زیبایی‌شناسی و مهارت‌های کارگری.
- توسعه مواد آموزشی با کیفیت بالا که بازتاب‌دهنده دیدگاه حزب و دولت باشد و روح ملی را تقویت کند.
- ترویج زبان گفتاری و نوشتاری استاندارد چینی و بهبود کیفیت آن.

بخش سوم: ارتقای کیفیت آموزش پایه و ایجاد یک استراتژی جامع برای توسعه انسان

- ارتقای مکانیسم هماهنگ تخصیص و توزیع منابع آموزشی در پاسخ به تغییرات جمعیتی.
- پیشبرد توسعه متعادل و با کیفیت آموزش اجباری در مناطق شهری و روستایی و کاهش شکاف بین آنها.
- گسترش دسترسی به آموزش پیش‌دبستانی و ترویج توسعه متنوع مدارس عالی متوسطه.
- اجرای استراتژی "دو کاهش" با تمرکز بر بهبود کیفیت آموزش و تدریس در مدرسه و کاهش بار تحصیلی اضافی.

بخش چهارم: تقویت آموزش عالی

- **اصلاح و توسعه مؤسسات آموزش عالی بر اساس دسته‌بندی خاص آنها (پژوهشی، کاربردی، مهارت‌محور).**
- بهینه‌سازی توزیع آموزش عالی، هماهنگی توسعه مؤسسات دولتی و محلی.
- تسریع توسعه دانشگاه‌ها و رشته‌های در سطح جهانی با ویژگی‌های چینی.
- **بهینه‌سازی مکانیسم کشف و توسعه استعداد های نوآور برتر.**
- ایجاد یک سیستم مستقل دانش در فلسفه و علوم اجتماعی.

بخش پنجم: تقویت توانایی خودکفایی ملی در علم و فناوری

- راه اندازی ابتکارات بنیانی در رشته‌های پایه و مهم و تقویت نقش دانشگاه‌ها در تحقیقات.
- حمایت از رشد و توسعه استعدادهای جوان علمی و فنی و ترویج روحیه اکتشاف جسورانه.
- تقویت کاربرد دستاوردهای تحقیقات علمی و فنی از طریق پارک‌های دانشگاهی و پلتفرم‌های مشترک صنعت-دانشگاه.
- ایجاد مؤسسات تحقیقاتی پیشرفته در مناطق اصلی برای توسعه منطقه‌ای.

بخش ششم: تسریع توسعه سیستم آموزش حرفه‌ای مدرن

- تنوع بخشیدن به مدل‌های اداره مدارس و ترویج یکپارچگی صنعت-آموزش.
- ایجاد فرصت‌های بیشتر برای توسعه دانش و آموزش از طریق یکپارچگی آموزش عمومی و کارگر.
- ایجاد یک محیط حمایتی برای رشد استعدادهای ماهر و افزایش جایگاه اجتماعی آنها.

بخش هفتم: ایجاد یک جامعه یادگیرنده بهتر و فرصت‌های یادگیری جدید از طریق دیجیتالی‌سازی

- افزایش خدمات عمومی برای یادگیری مادام‌العمر و ایجاد سیستم اعتبار برای نتایج یادگیری.
- اجرای استراتژی ملی برای دیجیتالی‌سازی آموزش و توسعه پلتفرم‌های آموزش هوشمند.
- پیشبرد تحول آموزش مبتنی بر هوش مصنوعی و توسعه ابزارها و منابع هوش مصنوعی.

بخش هشتم: ایجاد یک نیروی کار حرفه‌ای با کیفیت بالا در آموزش برای تبدیل چین به یک کشور پیشرو در آموزش

- راه اندازی کمپین برای ترویج روحیه مربیگری در میان معلمان و ادغام آن در تمام جنبه‌ها.
- افزایش جایگاه حرفه‌ای معلمان و بهبود آموزش و توسعه آنها.
- بهینه‌سازی مدیریت و تخصیص منابع معلم و بهبود سیستم ارزیابی عملکرد معلم.
- ارتقای جایگاه اجتماعی و حرفه‌ای معلمان و تضمین حقوق و منافع قانونی آنها.

بخش نهم: تعمیق اصلاحات جامع برای احیای آموزش

- تعمیق اصلاحات ارزیابی آموزشی، از جمله اصلاحات در امتحانات ورودی و ارزیابی جامع دانش‌آموزان.
- بهبود مکانیسم همسوسازی توسعه استعدادها با نیازهای اقتصادی-اجتماعی.
- تقویت حکمرانی و مدیریت مبتنی بر قانون آموزش، از جمله مبارزه با فساد آکادمیک و بهبود نظارت.

بخش دهم: بهینه‌سازی استراتژی سرمایه‌گذاری برای آموزش

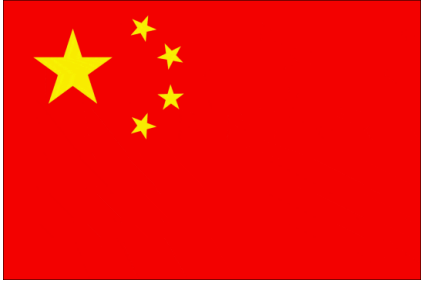
- ایجاد یک سیستم حمایتی قوی برای سرمایه‌گذاری در آموزش، با تضمین افزایش مداوم بودجه عمومی.
- ایجاد مکانیسم هماهنگ برای پیشبرد آموزش، علم، فناوری و توسعه استعدادها.

بخش یازدهم: تعمیق گشایش در آموزش

- افزایش ظرفیت پرورش استعدادها در سطح جهانی از طریق آموزش دانشجویان در داخل و خارج از کشور.
- گسترش تبادلات دانشگاهی و همکاری‌های بین‌المللی در تحقیقات آموزشی.
- مشارکت فعال در حکمرانی جهانی آموزش و تقویت همکاری‌های چندجانبه.

بخش دوازدهم: تقویت سازمان و اجرای آموزش

- تقویت رهبری متمرکز حزب در آموزش و تضمین اجرای کامل طرح.
- تقویت نظارت و ارزیابی از مسئولیت‌های حزب و دولت در سطوح مختلف.



آموزش عالی در کشور چین

3,013 higher education institutions (HEIs).

46.55 million students in the HEIs.

First double class Universities

۱- وزارت آموزش

- پروژه ۲۱۱
- پروژه ۹۸۵

۲- وزارت علوم و فناوری

- صندوق NSFC

➤ پژوهانه های داخلی

➤ پژوهانه های بین المللی مثل فراخوان INSF-NSFC

- برنامه های TYSP، 1000 world talent، ...

۳- آکادمی علوم چین

- بورس تحصیلی CAS-ANSO
- بورس تحصیلی UCAS-TWAS
- برنامه PIFI

۴- وزارت منابع انسانی و امنیت اجتماعی

211 project universities

به طور کلی، پروژه ۲۱۱ به برنامه توسعه و حمایت از حدود ۱۱۲ دانشگاه و تعدادی رشته‌های کلیدی اشاره دارد و در نوامبر ۱۹۹۵ با تصویب شورای دولتی کشور چین، به منظور نظام‌مند کردن مؤسسات آموزش عالی چین آغاز شده است. پروژه ۲۱۱ یک برنامه کلیدی در زمینه آموزش عالی است که از زمان تأسیس جمهوری نوین چین توسط دولت تعیین شده است و یک اقدام مهم برای اجرای استراتژی "شکوفایی کشور از طریق علم و آموزش" در قرن بیست و یکم به حساب می‌آید.

- “211 Project“ was initiated in 1995 by the Ministry of Education of the People's Republic of China.
- It is a project aimed at enhancing research standards of high-level universities and cultivating strategies for socio-economic development.
- China has more than 118 institutions of higher education that were designated as 211 Project institutions, and from 1996 to 2000, approximately US\$2.2 billion was invested in this project.
- Nowadays, four-fifths of doctoral students and one-third of undergraduates are trained by project 211 universities in China.
- They offer 85% of the state's key subjects, hold 96 percent of the state's key laboratories, and utilize 70% of scientific research funding in China.

985 project universities

در ۴ مه ۱۹۹۸، دبیر کل حزب حاکم بر کشور چین در جلسه‌ای به مناسبت جشن صدمین سالگرد تأسیس دانشگاه پکن اعلام کرد: "برای تحقق مدرن‌سازی، چین باید تعدادی دانشگاه درجه یک با استانداردهای پیشرفته جهانی داشته باشد." از این رو، به منظور اجرای استراتژی احیای کشور چین از طریق علم و آموزش، وزارت آموزش تصمیم به اجرای طرح "اقدام برای احیای آموزش برای قرن بیست و یکم" با تکیه بر حمایت بیشتر از برخی از دانشگاه‌ها و کالج‌ها به منظور تأسیس دانشگاه‌های درجه یک جهانی و دانشگاه‌های سطح گرفت. این طرح به عنوان "پروژه ۹۸۵" شناخته می‌شود.

- The [985 project](#) was announced by Chinese President Jiang Zemin at the 100th anniversary of Peking University on May 4, 1998.
- Through the [985 project](#), China demonstrated its ambition to build world-class universities in the 21st century.
- [985 project](#) involves both national and local governments allocating large amounts of funding to certain universities to build new facilities such as research centers, hold international conferences, attract world-renowned visiting scholars, and help Chinese students to attend conferences abroad.

Double-First Class project universities

پروژه "دانشگاه‌های درجه یک و رشته‌های درجه یک"

۱. هدف استراتژیک:

تبدیل دانشگاه‌های چین به قطب‌های علمی در تراز اول جهان تا سال ۲۰۵۰ (جانشین پروژه‌های ۹۸۵ و ۲۱۱)

۲. رویکرد کلیدی (نقطه قوت پروژه):

تمرکز بر "رشته"، نه فقط دانشگاه: حتی اگر نام دانشگاه خیلی بزرگ نباشد، یک رشته خاص در آن می‌تواند کاملاً در سطح جهانی باشد.

اختصاص بیش از ۲۵ میلیارد دلار بودجه مرکزی برای فاز ۲۰۲۱-۲۰۲۵

۳. وضعیت فعلی پروژه:

- ۱۴۷ دانشگاه برتر تحت پوشش (حدود ۵۰٪ کل دانشجویان ارشد و ۸۰٪ دکتری کشور در این دانشگاه‌ها هستند).
- ۹۱ دانشگاه از ۱۰۰ دانشگاه برتر چین در رتبه‌بندی‌های جهانی عضو این پروژه هستند.

۴. اولویت‌های آینده (برای دانشجویان بین‌المللی مهم است):

رشته‌های داغ و مورد حمایت ویژه در این پروژه عبارتند از هوش مصنوعی، طراحی تراشه، پزشکی زیستی



جمهوری اسلامی ایران
وزارت علوم، تحقیقات و فناوری
سازمان امور دانشجویان



جمهوری اسلامی ایران
وزارت علوم، تحقیقات و فناوری

اطلس جامع دانشگاه‌های کشور چین

معرفی، امکانات، مراکز تحقیقاتی و رتبه دانشگاهی



دفتر رایزنی چین، ژاپن و کره جنوبی

همواره یکی از چالش‌های جدی در نحوه تعامل با کشور چین، عدم شناخت کافی و دقیق تصمیم‌سازان و تصمیم‌گیران از فضا و پتانسیل‌های موجود در این کشور بوده‌است. بدیهی است این مسئله در ابعاد مختلفی از قبیل تعاملات علمی و پژوهشی با بخش‌های دانشگاهی کشور چین نیز قابل تعمیم است. برای رفع این چالش، پیشنهاد گردید، ضمن بررسی آخرین رتبه‌بندی دانشگاهی که هر ساله مورد نیاز وزارتخانه می‌باشد، مجموعه‌ای تحت عنوان "**اطلس جامع دانشگاه‌های چین**" نیز تهیه شود، تا در کنار مباحث معمول، در حد توان ظرفیت‌های علمی و پژوهشی دانشگاه‌های برتر کشور چین را معرفی نماید.

گزارش پیش‌رو، با هدف معرفی ابعاد مختلف این اطلس و میزان پیشرفت پروژه تهیه گردیده‌است. امید است با توجه به ظرفیت‌های موجود در دانشگاه‌های ایران و همچنین پتانسیل‌های مراکز دانشگاهی کشور چین، این امکان فراهم گردد که محققان و فناوران میهن عزیزمان در بستری مستعد و در ارتباطی منسجم و نزدیک با مراکز علمی کشور چین، در مرحله اول بتوانند با شناخت بهتری با جامعه دانشگاهی این کشور ارتباط برقرار کرده و در گام بعدی زمینه رشد و توسعه هر چه بیشتر دانش، پژوهش و فناوری‌های جدید و نوآورانه را در سطح ملی میسر نمایند.



از ایده تا اجرا و پیاده‌سازی

بر خلاف رتبه‌بندی‌های موجود که صرفاً به ارائه یک عدد مشخص مبادرت می‌ورزند، در این اطلس تلاش شده‌است که جنبه‌های مختلف یک دانشگاه از قبیل، تاریخچه، اهداف، مأموریت‌های کلان ملی، ظرفیت‌های علمی پژوهشی، تعاملات بین‌المللی، رشته‌های راهبردی و رتبه‌بندی علمی مورد بررسی و مذاقه قرارگیرد. در طرح پیش‌رو، ابتدا دانشگاه‌های برتر در زیر گروه‌های علمی مختلف (قریب به ۱۶۰ دانشگاه) بر اساس سه طرح توسعه دانشگاهی کشور چین به نام‌های Doble First Class، 211 و 985 انتخاب گردیده و سپس اطلاعات موجود از منابع در دسترس استخراج و در بخش‌های مختلف به تفکیک استانی ارائه خواهد شد. به جهت انجام دقیق‌تر این پروژه، و استفاده از ظرفیت‌های موجود دانشجویی چهار تیم به طور موازی تشکیل گردیدند که هر یک از آنها با توجه به توانمندی‌های خود گام موثری در اجرا خواهند داشت. اطلاعات این اطلس در سه بخش اصلی **معرفی و تاریخچه، زیرساخت‌های علمی پژوهشی و رتبه‌بندی** ارائه می‌شوند که در ادامه به جزئیات هر بخش پرداخته خواهد شد.





بخش اول) معرفی دانشگاه‌های کشور چین

در این بخش اطلاعات کلی مربوط به هر دانشگاه ارائه خواهد شد که دید کلی نسبت به هر مرکز آموزشی در ذهن مخاطب ایجاد می‌کند. اطلاعات موجود در این بخش عبارتند از:



معرفی و تاریخچه

تاسیس، اهداف، ماموریت‌ها



تعداد دانشجویان

داخلی و بین‌المللی



همکاری‌های بین‌المللی

قراردادها و فعالیت‌ها



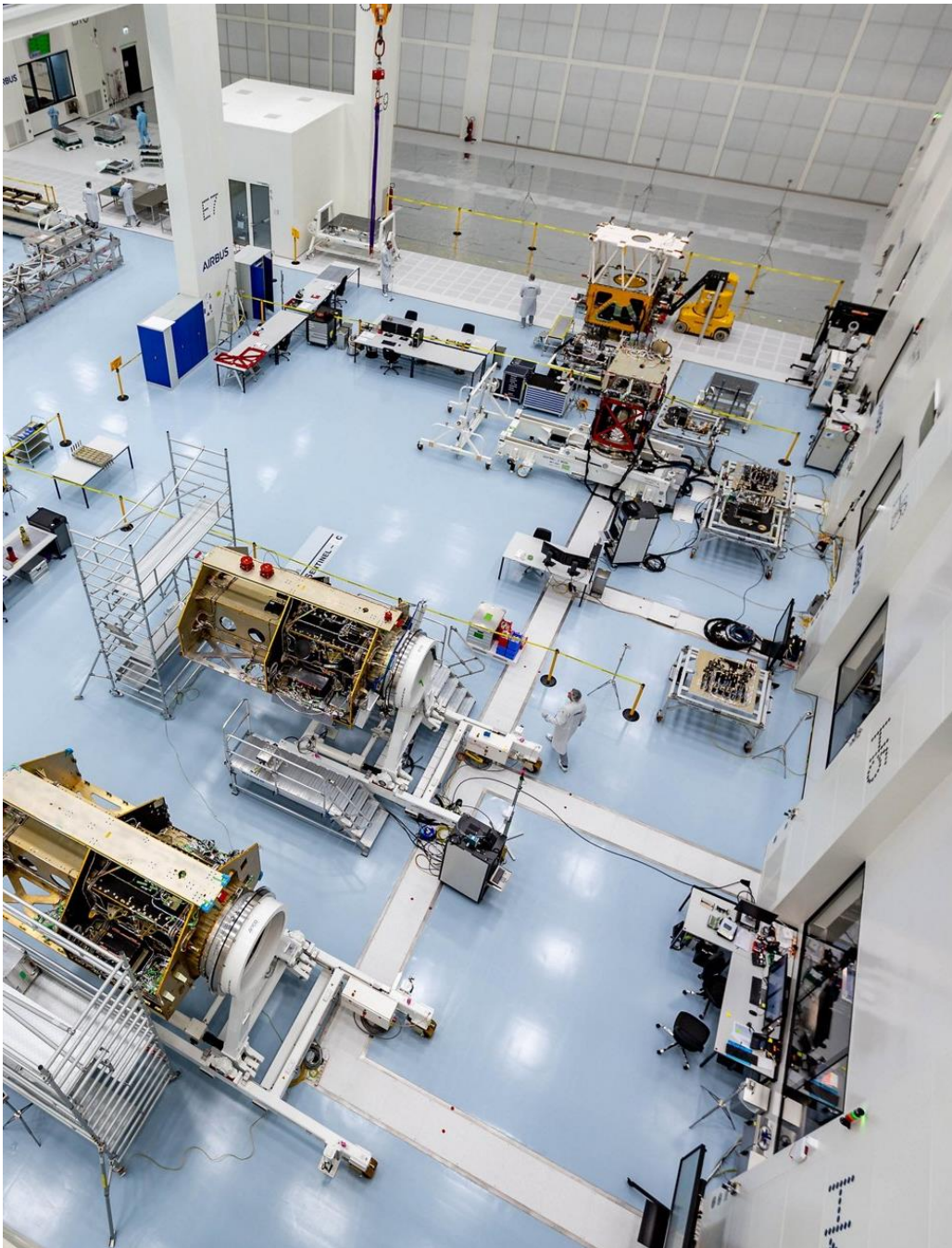
اطلاعات تماس

وب‌سایت و کانال‌های ارتباطی



رتبه‌های علمی

ارجاعات و مقالات علمی



بخش دوم) زیرساخت‌های علمی و پژوهشی

با توجه به اهمیت موضوعات علمی و پژوهشی، در این بخش اطلاعات متنوعی گنجانده شده‌است. مخاطبان این اطلس می‌توانند بر اساس اطلاعات موجود در و نیازمندی علمی پژوهشی خود، نسبت به برقراری ارتباط و ادامه فعالیت‌ها به صورت هدفمند اقدام نمایند. بدیهی است تمامی این اطلاعات به تفکیک برای همه‌ی دانشگاه‌ها در دسترس نیست. اما با این حال سعی شده‌است در حد امکان موارد ذکر شده، کامل و قابل استفاده باشد. به طور کلی این بخش شامل زیر دسته‌های ذیل می‌باشند:

عناوین اطلاعات علمی و پژوهشی

تعداد اساتید و پژوهشگران

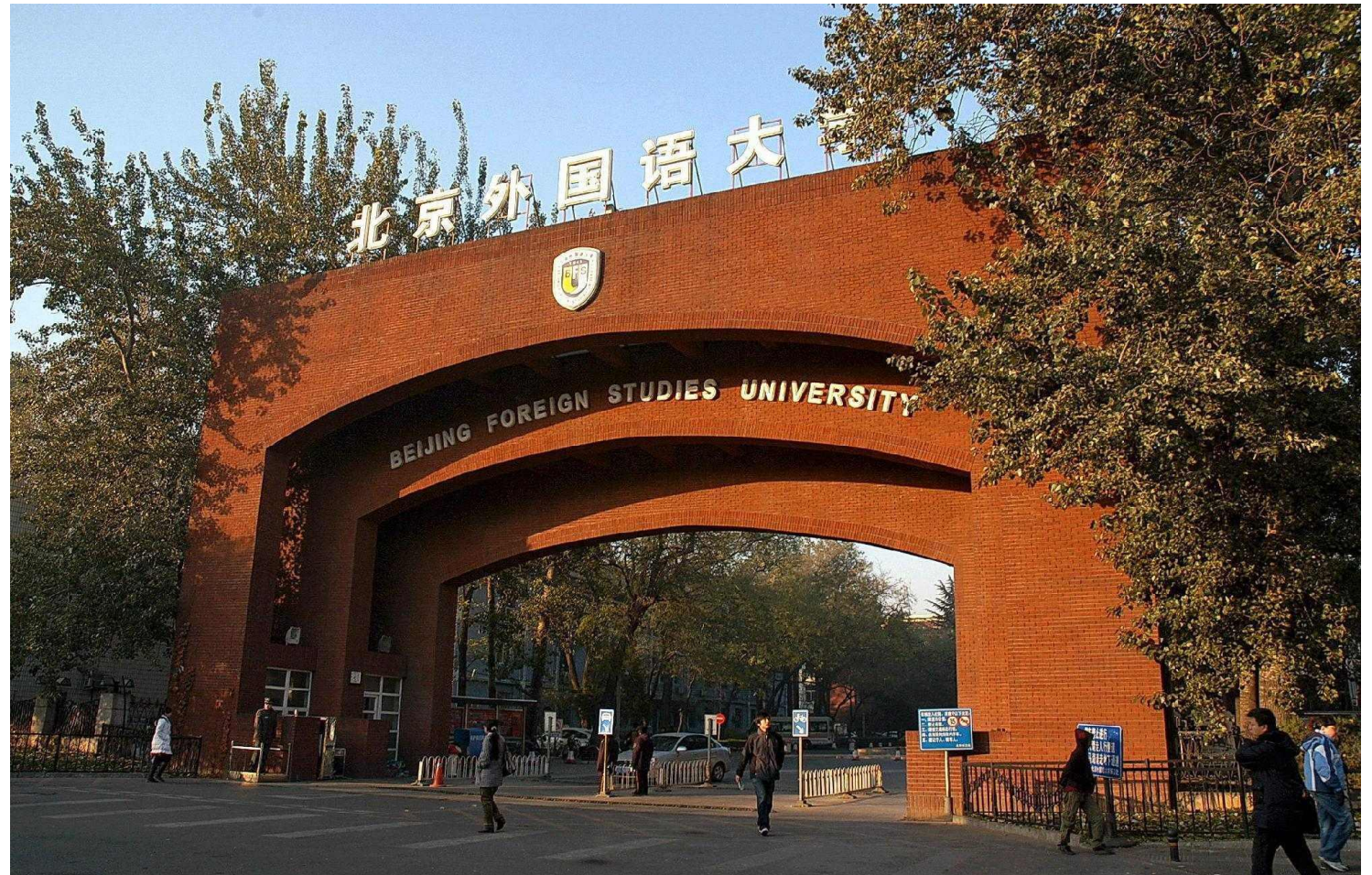
نفرات خیره و برگزیده دانشگاهی

آزمایشگاه‌ها و مراکز تحقیقاتی کلیدی

رشته‌های راهبردی

بخش سوم) رتبه بندی جهانی دانشگاه‌های کشور چین

در بخش سوم با توجه به تنوع موجود در نحوه و مدل رتبه‌بندی های دانشگاهی، شش منبع زیر جهت استفاده انتخاب شده و رتبه دانشگاه‌ها در جهان و در چین یا آسیا به همراه رتبه هر کدام در رشته‌های راهبردی که ماموریت اصلی دانشگاه‌ها می‌باشند استخراج شده است.



نمونه خروجی نهایی تعدادی از دانشگاه‌ها

اتلس جامع معرفی دانشگاه‌های کشور چین



Anhui University

دانشگاه آن خویی



تعداد دانشجویان دانشگاه

تعداد کل ۲۹۸۸۹
مقطع کارشناسی ۷۲۴۸
تحصیلات تکمیلی ۲۲۰۵۷



تعداد دانشجویان خارج

تعداد کل ۲۸۱
مقطع کارشناسی ۱۱۱
تحصیلات تکمیلی ۱۷۰



تعداد اساتید دانشگاه

تعداد اساتید ۱۳۷۵
داخلی ۱۳۷۸
خارجی ۹۷



تعداد رشته‌های تحصیلی

کارشناسی ۶۵
کارشناسی ارشد ۱۱۹
دکتری ۱۶



وبسایت

www.ahu.edu.cn



ایمیل دانشگاه

ahutforeign@163.com

دانشگاه آن خویی در سال ۱۹۲۸ میلادی در آنکینگ تأسیس شد و در سال ۱۹۵۲ میلادی به شهر آن خویی در استان خفی منتقل گردید. این دانشگاه یک دانشگاه دولتی در سطح استانی می‌باشد و از لحاظ اداری تحت نظر دولت استان آن خویی و وزارت آموزش چین است.

این دانشگاه متشکل از ۱۴ دانشکده است که تمرکز آموزشی آن بر روی رشته‌هایی نظیر فلسفه، اقتصاد، حقوق، ادبیات، تاریخ، علوم، مهندسی و مدیریت می‌باشد. از میان رشته‌های فنی نیز، مهندسی الکترونیک و الکترونیک، فیزیک، کامپیوتر و علوم مواد در دانشگاه آن خویی مورد توجه بیشتری قرار دارد. دانشگاه آن خویی دارای چهار پردیس است که پردیس اصلی آن ۱۴۰ هکتار، دو پردیس دیگر هر کدام ۷۰ هکتار و پردیسی که اخیراً ساخته شده است، بزرگتر از سایر پردیس‌ها، به مساحت ۲۰۰ هکتار می‌باشد. دانشگاه دارای مجموعه‌ای بیش از یک میلیون و هفتصد هزار جلد کتاب است و منبعی از هفت هزار نشریه چینی و خارجی در کتابخانه دانشگاه بافت می‌شود.

دانشگاه فرصت‌های تحقیقاتی و مطالعاتی خوبی را به وسیله تشویق مادی و معنوی اساتید و دانشجویان خود در این زمینه ایجاد کرده است. دانشگاه آن خویی در زمینه همکاری‌های بین‌المللی در جهان رتبه ۱۷۳۶ را داراست و از نظر اعتبار تحقیقاتی رتبه ۱۴۷۷ را دارد. این دانشگاه یک بار برنده جایزه ملی اساتید و یک بار برنده جایزه ملی جوان ترین پژوهشگر شده است و از افراد نخبه در هیئت علمی خود بهره می‌گیرد. این دانشگاه هم چنین مجهز به یک آزمایشگاه تخصصی ویژه تحقیقات و مطالعه پسا دکتری، آزمایشگاه ویژه مهندسی انرژی و مرکز تحقیقات نیروی محرکه برق است. در زمینه علوم انسانی هم دارای پژوهشکده ملی می‌باشد که زیر نظر مستقیم وزارت آموزش چین فعالیت می‌کند. همچنین اخیراً مرکز کلیدی علمی و اختراعات استان در این دانشگاه ساخته شده و محققان این دانشگاه در حال استفاده از این زیرساخت در تحقیقات علمی خود هستند. دانشگاه آن خویی با بیش از ۷۰ دانشگاه و دانشکده در مسائل بین‌الملل و تبادل دانشجویان مشارکت کرده و در دهه ۲۰۰۰ تا ۲۰۱۰ میلادی توسط دفتر امور زبان چینی خارج از کشور دولت چین به عنوان مرکز فرهنگ و اعتلای زبان این کشور در خارج انتخاب شده است. بخش‌های آموزشی دانشگاه مشتمل بر ۲۵۰۰ کارمند است و در سالهای اخیر تعداد دانشجویان بین‌المللی این دانشگاه ۷۵۰ نفر بوده که هم اکنون به ۲۸۱ نفر تقلیل یافته است.

رابرتی علمی و سرپرست دانشجویان چین، ژاپن و کره جنوبی

ISC	
۶۰۰-۵۰۰	

رتبه دانشگاه در سایت‌های رتبه‌بندی مهم

Shanghai	
جهان	چین
۶۰۰-۵۰۱	۱۲۵

Times	
جهان	آسیا
-	-

QS	
جهان	آسیا
-	۵۵۰-۶۰۱

US News	
جهان	چین
۱۱۶۳	۱۳۶

Leiden	
جهان	چین
۱۲۵	۱۲۵

رتبه‌های علمی دانشگاه	
رتبه‌بندی علوم	رتبه‌بندی مهندسی
۱۲۰-۲۰۰	۱۲۰-۲۰۰

عنوان رشته تحصیلی	رتبه در رتبه‌بندی دانشگاه‌های جهان	رتبه در رتبه‌بندی دانشگاه‌های چین
علوم و مهندسی مواد	۱۵۱-۲۰۰	

تلفظ کارشناسی:

نمونه خروجی نهایی تعدادی از دانشگاه‌ها

اطلس جامع معرفی دانشگاه‌های کشور چین



Hefei University of Technology

دانشگاه فناوری خفی



تعداد دانشجویان دانشکده

تعداد کل	۴۲۸۸
مقطع کارشناسی	۳۲۸۹
تحصیلات تکمیلی	۱۰۰۷



تعداد دانشجویان خارجه

تعداد کل	۲۵۹
مقطع کارشناسی	۸۰
تحصیلات تکمیلی	۱۷۹



تعداد استاذ دانشکده

تعداد استاذ	۲۰۴۷
داخلی	۱۹۶۶
خارجی	۸۱



تعداد رشته‌های تحصیلی

کارشناسی	۸۲
کارشناسی ارشد	۳۲
دکتری	۱۲



وبسایت

www.hfut.edu.cn



ایمیل دانشکده

Hanyy@hfut.edu.cn

دانشگاه فناوری خفی یک دانشگاه دولتی است که در شهر خفی واقع در استان آن‌خویی چین قرار دارد و در سال ۱۹۴۵ میلادی تأسیس شده است. این دانشگاه توسط اداره دولتی علوم و صنعت دفاع ملی (زیر نظر وزارت صنعت و مرکز ملی IT) از نظر مالی حمایت می‌شود و با وزارت صنعت و فناوری اطلاعات چین، پروژه و برنامه‌های مشترک دارد. شعار اصلی دانشگاه دنباله روی به سمت فضیلت و دانش و جست و جوی بدعت و حقیقت است. این دانشگاه در محیط شهری واقع شده و دارای ۴ پردیس است، ۳ پردیس در خفی و یک پردیس نیز در شهر جوان چنگ قرار دارد.

این دانشگاه دارای ۱۹ کالج است که در زمینه‌های مختلف فعالیت دارند و بر روی علوم مهندسی تمرکز دارند. این کالج‌ها ۸۲ برنامه در مقطع کارشناسی، ۳۲ برنامه بالاتر از کارشناسی سطح اول با مجوز اعطای مدرک کارشناسی ارشد، ۱۲ برنامه دکتری و همچنین ۱۲ برنامه پسا دکتری ارائه می‌دهند. ۴ رشته به عنوان رشته‌های کلیدی کشوری تحت نظارت وزارت آموزش چین و ۲۸ رشته ویژه استانی که توسط دانشگاه فناوری خفی دنبال می‌شوند. این دانشگاه رتبه ۱۵۸۳ در همکاری‌های بین‌المللی و در زمینه اعتبار تحقیقاتی در جهان دارای رتبه ۱۱۲۵ می‌باشد و در رشته هوش مصنوعی و صنایع غذایی رتبه زیر ۵۰ در دنیا را داراست. این مرکز آموزشی در رشته‌های علوم پایه، کشاورزی، نانوتکنولوژی و علوم مواد، انرژی و سوخت، مهندسی شیمی و عمران و الکترونیک نیز دارای رتبه زیر ۲۰۰ در جهان است.

دانشگاه فناوری خفی دارای یک آزمایشگاه مرکزی دولتی، یک آزمایشگاه دولتی مهندسی در سطح کشوری، چهار مرکز تحقیقات مهندسی مشترک دانشگاه و صنعت ملی، ۴۶ مرکز تحقیقاتی در سطح زیر مجموعه وزارت یا دولت استان و همچنین یک موسسه طراحی و تحقیقات معماری سطح A ملی است. در طول سال‌ها مراکز آموزشی و آزمایشی دانشگاه در سطوح مختلف جوایز متعددی را کسب کرده‌اند و هم‌اکنون با دیپارتمان فناوری و تکنولوژی استان به صورت پیوسته در حال همکاری هستند. این دانشگاه تا کنون حدود ۲۰۰ پروژه ملی و استانی توسط کالج‌ها و مراکز وابسته به دانشگاه انجام شده یا در دست انجام است و به طور کلی، برنامه آموزش و توسعه مهندسیین برجسته را که توسط وزارت آموزش چین دنبال می‌شود، اجرا می‌کند.

رايزني علمي وسيررست دانشجويان چين، ژاپن وگره جنوبی

ISC	
چین	۵۰۰-۶۰۰

رتبه دانشگاه در سایت های رنکینگ مهم

Shanghai	
چین	۸۳
جهان	۵۰۱-۶۰۰

Times	
آسیا	-
جهان	-

QS	
آسیا	۴۰۱-۵۰۰
جهان	-

US News	
چین	۸۸
جهان	۸۱۲

Leiden	
چین	۷۳
جهان	۲۶۴

رتبه های نلمه دانشکده	
رتبه های نلمه	۴۳۴
رتبه های نلمه خارجه	۱۵۶۳

عنوان رشته تحصیلی	رشته های راهبردی براساس پروژه های دولت چین	رتبه در رنکینگ شانگهای
	Management Science and Engineering	۳۰۱-۳۰۰

تعارف کارشناسی:



شرکت ملی تحقیقاتی اصفهان



دانشگاه صنعتی اصفهان



جمهوری اسلامی ایران
وزارت علوم، تحقیقات و فناوری

بازیگران فعال در ساختار آموزش عالی کشور برای همکاری مشترک با کشور چین

۱۰ تیر ۱۴۰۵

بازیگران فعال در سطح دولت



ساز و کارهای فعال تبادلات علمی، آموزشی و فناوری در سطح دولت بین ایران و چین

- تبادل سالانه ۱۵ نفر بورس تحصیلی دولتی
- فراخوان بنیاد علم ایران و چین (INSF-NSFC)
- فراخوان طرح دانشمندان نخبه جوان (TYSP)
- فراخوان صندوق علمی راه ابریشم
- بورس تحصیلی سازمان همکاری های فضایی APSCO
- فراخوان های دو جانبه و چند جانبه در ساز و کار BRICS

- نگاه تخصصی به جایگاه رایزنی علمی و تقویت کادر دفتر نمایندگی با توجه به حجم ماموریت‌های محوله
- تلاش برای افزایش قراردادها با طرف چینی و هموار کردن مسیر صرف بودجه در دانشگاه ایرانی و تسهیل همکاری عضو هیات علمی داخل با طرف چینی
- اختصاص بودجه ویژه برای دانشجویان دکترای داخل جهت فرصت مطالعاتی شش ماهه

- **تعریف اهداف کوتاه مدت، میان مدت و بلند مدت**
- پیدا کردن همتای چینی مناسب برای هر دانشکده و مرکز در دانشگاه
- نهایی کردن یادداشت تفاهم در سطح دانشکده یا دانشگاه
- شناسایی پتانسیل محققان ایرانی شاغل در چین (در نظر گرفتن مشوق برای همکاری با دانشگاه)
- فراهم کردن ساز و کار اعزام اعضای هیات علمی جوان زیر ۳۵ سال سن برای دوره پسا دکترا و زیر ۴۵ سال سن برای طرح دانشمندان نخبه جوان
- حمایت از اعزام دانشجویان دکتری برای فرصت مطالعاتی کوتاه مدت
- حمایت از اعضای هیات علمی اعزامی به کشور چین و تعریف مأموریت و ارزیابی در پایان دوره
- حساسیت در نحوه اعزام هیات ها و عدم بی رمقی در به سرانجام رساندن امور بعد از تفاهم اولیه

- اعضای هیات علمی، دانشجویان و محققین
- استفاده از گرنت ها و بورس های اعلام شده در کشور چین
- تلاش برای تشکیل هسته های پژوهشی در موضوعات خاص با محوریت دانشگاه (نیاز به گرفتن پروژه یا تعریف جذابیت برای طرف ایرانی شاغل در چین است)
- اعزام فارغ التحصیلان دکترا برای دوره پسادکترا به چین (با محوریت اعضای هیات علمی دانشگاه)
- جذب فارغ التحصیلان نخبه ایرانی برای دوره پسادکترا در ایران (یا استفاده از پژوهانه های صنعت)



شهرک ملی تحقیقاتی اصفهان



دانشگاه صنعتی اصفهان



جمهوری اسلامی ایران
وزارت علوم، تحقیقات و فناوری

انواع بورس های تحصیلی برای دانشجویان بین المللی در دانشگاههای کشور چین

۱۰ تیر ۱۴۰۵



انجمن بورس تحصیلی چین (CSC)

China Scholarship Council

انجمن بورس تحصیلی چین (CSC) یک سازمان دولتی وابسته به وزارت آموزش چین می‌باشد و مدیریت برنامه‌های بورسیه برای اعزام دانشجویان و پژوهشگران چینی به خارج و همچنین جذب دانشجویان بین‌المللی برای تحصیل در چین را بر عهده دارد.

۱- بورس دولتی چین (CGS - Chinese Government Scholarships)

- مخاطب: دانشجویان غیرچینی که قصد تحصیل در دانشگاه‌های چین را دارند.
- نحوه درخواست: معمولاً از طریق سفارت چین در کشور مبدا و یا از طریق دانشگاه‌های چین انجام می‌شود. این بورس تحصیلی به دو دسته نوع A و نوع B تقسیم می‌شود.
- پوشش تحصیلی: شامل مقاطع کارشناسی، کارشناسی ارشد، دکتری و دوره‌های زبان می‌شود.

۲- بورس پروژه دانشگاه‌های برتر جهان (برای شهروندان چینی)

- مخاطب: دانشجویان و پژوهشگران چینی که می‌خواهند برای تحصیل یا تحقیقات پسادکتری به خارج از چین بروند.
- هدف: فرستادن نخبگان چینی به دانشگاه‌های تراز اول جهان برای کسب دانش و فناوری‌های روز.



انجمن بورس تحصیلی چین (CSC)

China Scholarship Council

❖ شرایط کلی و فرآیند درخواست بورس CSC ورودی به چین

- **شرایط سنی:** معمولاً برای مقطع کارشناسی حداکثر ۲۵ سال، کارشناسی ارشد حداکثر ۳۵ سال و دکتری حداکثر ۴۰ سال تعیین می‌شود (این موارد بسته به نوع بورس متفاوت است).
- **مهارت زبان:** بسته به زبان تدریس دانشگاه، نیاز به مدرک HSK (برای چینی) یا آیلتس/تافل (برای انگلیسی) دارید. دانشگاه‌های چینی برای جذب بیشتر، دوره‌های زیادی به زبان انگلیسی ارائه می‌دهند.
- **پذیرش تحصیلی (شرط کلیدی):** معمولاً ابتدا باید به صورت مستقیم از یک دانشگاه چین پذیرش **مشروط یا无条件** دریافت کنید و سپس برای گرفتن بورس از طریق CSC اقدام نمایید.

Pre-admission letter

نوع بورس تحصیلی	افراد واجد شرایط	مرجع رسمی ارائه بورس تحصیلی	مقطع تحصیلی
نوع A (دولتی - پرونده سفارت)	افراد عادی	از طریق سفارت جمهوری خلق چین در کشور متقاضی	ارشد، دکتری، زبان
نوع B (دولتی - دانشگاهی)	افراد عادی	از طریق دانشگاه مقصد در چین (به شرط گرفتن پذیرش)	ارشد، دکتری
بورس های اختصاصی	دانشجویان برتر	معمولاً از طریق دانشگاه یا سازمان‌های خاص	معمولاً دکتری



انجمن بورس تحصیلی چین (CSC)

China Scholarship Council

موارد تحت پوشش	توضیحات
شهریه کامل (Tuition Fees)	تمام هزینه‌های شهریه دانشگاه به طور کامل توسط بورس پرداخت می‌شود
کمک هزینه اقامت (Accommodation)	خوابگاه رایگان دانشگاه یا کمک هزینه مسکن به دانشجو تعلق می‌گیرد
کمک هزینه زندگی (Living Allowance)	- کارشناسی: ۲۵۰۰ یوان در ماه - کارشناسی ارشد: ۳۰۰۰ یوان در ماه - دکتری: ۳۵۰۰ یوان در ماه
بیمه درمانی جامع	هزینه بیمه درمانی اجباری برای دانشجویان بین‌المللی به طور کامل پرداخت می‌شود (حدود ۸۰۰ یوان در سال)



انجمن بورس تحصیلی چین (CSC)

China Scholarship Council

❖ مدارک مورد نیاز

- مدرک تحصیلی آخرین مقطع (به همراه ترجمه انگلیسی یا چینی)
- ریزنمرات درسی (Transcript) به همراه ترجمه
- مدارک زبان: مدرک HSK برای دوره‌های چینی و مدرک آیلتس یا تافل برای دوره‌های انگلیسی.
- پروپوزال (Study Plan) و بیانیه هدف (Statement of purpose)
- دو نامه توصیه از اساتید
- فرم درخواست تکمیل شده در پورتال CSC (وبسایت www.campuschina.org)



انجمن بورس تحصیلی چین (CSC)

China Scholarship Council

مسیر درخواست بورس تحصیلی نوع A:



مسیر درخواست بورس تحصیلی نوع B:





انجمن بورس تحصیلی چین (CSC) China Scholarship Council

سازمان امور دانشجویان
اداره کل بورس و اعزام دانشجویان
Scholarship.Saorg.ir

بورس تحصیلی کشور چین 2026

مهلت ثبت نام
۷ دی ماه ۱۴۰۴
27 December
2025
APPLY

CGSA
Master
Phd

سازمان همکاری شانگهای
Bachelor
Master
Phd

سایت جهت آزمون سنجش علمی (مقطع کارشناسی)
<https://www.CSCA.cn/>
<https://www.campuschina.org/>

Scholarship Saorg

3641

<https://saorg.ir/news/248672388441>



بورس تحصیلی آکادمی علوم چین (CAS)

China Academy of Sciences

آکادمی علوم چین بزرگترین نهاد تحقیقاتی علمی در جهان است که شامل بیش از ۱۱۰ مؤسسه تحقیقاتی در سراسر چین می باشد. دانشگاه علوم و فناوری چین (USTC)، دانشگاه آکادمی علوم چین (UCAS) و دانشگاه علم و فناوری شانگهای (USST) سه دانشگاه اصلی وابسته به CAS هستند که میزبان دانشجویان بین المللی می باشند.

مزایای کلیدی	مقطع تحصیلی	نام بورسیه
پوشش کامل شهریه، کمک هزینه زندگی ۶۰۰۰-۷۰۰۰ یوان، بیمه	کارشناسی ارشد و دکتری	CAS-ANSO Scholarship
پوشش شهریه، کمک هزینه ماهیانه - ۳۰۰۰ ۳۵۰۰ یوان، مسکن رایگان	کارشناسی ارشد و دکتری	UCAS Scholarship
کمک هزینه ۷۰۰۰-۸۰۰۰ یوان، هزینه سفر بین المللی، بیمه	دکتری (ویژه کشورهای در حال توسعه)	CAS-TWAS President Fellowship
فرصت همکاری تحقیقاتی با محققان CAS	دانشمندان و محققان بازدید کننده	CAS PIFI



بورس تحصیلی آکادمی علوم چین (CAS)

China Academy of Sciences

۱- بورس CAS-ANSO

این بورسیه در سال ۲۰۱۹ توسط CAS و اتحادیه ANSO متشکل از ۷۲ سازمان علمی بین‌المللی (تأسیس شده است و یکی از کامل‌ترین بورس‌های تحصیلی چین محسوب می‌شود).

□ مزایای بورس CAS-ANSO

مزیت	جزئیات
شهریه	کاملاً رایگان
کمک هزینه زندگی ماهانه	۶۰۰۰ تا ۷۰۰۰ یوان (برای دانشجویان دکتری)
مسکن	خوابگاه رایگان یا کمک هزینه مسکن
بیمه درمانی	رایگان
کمک هزینه سفر	یک بار سفر بین‌المللی (برای برخی دسته‌ها)

□ ظرفیت پذیرش

- کارشناسی ارشد: ۱۰۰ تا ۲۰۰ نفر در سال
- دکتری: ۳۰۰ نفر در سال

□ مهلت ثبت‌نام:

□ ۳۱ ژانویه ۲۰۲۶ (۱۱ بهمن ۱۴۰۴)



بورس تحصیلی آکادمی علوم چین (CAS)

China Academy of Sciences

۲- بورس دولتی چین (CSC) در UCAS

این یک بورس کامل برای دانشجویان بین‌المللی در مقطع تحصیلات تکمیلی است و از طریق انجمن بورس‌های تحصیلی چین اعطا می‌شود. متقاضیان باید درخواست خود را از طریق دو سامانه مجزا سامانه CSC با شماره آژانس ۸۰۰۰۱ و سامانه پذیرش UCAS ارسال کنند.

□ مزایای بورس دولتی چین (CSC) در UCAS

مزیت	کارشناسی ارشد	دکتر
شهریه	کاملاً رایگان	کاملاً رایگان
کمک هزینه زندگی ماهانه	۳۵۰۰ یوآن (شامل ۵۰۰ یوآن از استاد راهنما یا مؤسسه)	۵۰۰۰ یوآن (شامل ۱۵۰۰ یوآن از استاد راهنما یا مؤسسه)
مسکن	اسکان رایگان در محوطه دانشگاه پکن یا کمک هزینه تا ۷۰۰ یوآن در ماه	اسکان رایگان در محوطه دانشگاه پکن یا کمک هزینه تا ۱۰۰۰ یوآن در ماه
بیمه درمانی	رایگان	رایگان
مدت حمایت	۳۶ ماه (بدون تمدید)	۳۶ ماه (قابل تمدید تا ۱۲ ماه)

□ مهلت ثبت‌نام: ۳۱ ژانویه ۲۰۲۶ (۱۱ بهمن ۱۴۰۴)



بورس تحصیلی آکادمی علوم چین (CAS)

China Academy of Sciences

□ مدارک مورد نیاز برای درخواست

- ✓ کی صفحات پاسپورت معتبر (حداقل یک سال اعتبار)
- ✓ مدارک تحصیلی و ریزنمرات (مقطع کارشناسی برای ارشد، کارشناسی و کارشناسی ارشد برای دکتری)
- ✓ مدرک زبان انگلیسی IELTS, TOEFL یا چینی (HSK سطح ۵)
- ✓ دو نامه توصیه از اساتید (رتبه دانشیار یا بالاتر)
- ✓ انگیزه نامه (شامل هدف از تحصیل، سوابق تحصیلی، برنامه تحصیلی و اهداف شغلی)
- ✓ طرح تحقیقاتی (برای مقطع دکتری)
- ✓ فرم تأیید استاد راهنما (در صورت وجود)
- ✓ فرم معاینه فیزیکی
- ✓ گواهی عدم سوء پیشینه



بورس تحصیلی آکادمی علوم چین (CAS)

China Academy of Sciences

□ زمان بندی و فرآیند ثبت نام (برای سال تحصیلی ۲۰۲۶)

مهلت ثبت نام:

۳۱ ژانویه ۲۰۲۶ (به وقت پکن)

مراحل اصلی:

- ارسال درخواست آنلاین: از طریق سیستم پذیرش UCAS به آدرس <https://isucas.ac.cn/>
- ارسال مدارک به CSC برای بورس دولتی: در وبسایت www.campuschina.org
- تماس با استاد راهنما: توصیه می شود قبل از ثبت نام با یک استاد راهنما در مؤسسه مورد نظر تماس بگیرید و تأییدیه بگیرید
- مصاحبه: مؤسسه ها مصاحبه اولیه و نهایی برگزار می کنند (مصاحبه نهایی مؤسسه مهندسی فرآیند: ۱ فوریه تا ۵ مارس ۲۰۲۶)

اعلام نتایج نهایی: جولای ۲۰۲۶



بورس تحصیلی سازمان همکاری های فضایی آسیا و اقیانوسیه (APSCO)

□ جزئیات کلیدی برنامه

مقاطع تحصیلی: کارشناسی ارشد و دکتری.

زمینه های تحصیلی: رشته های مهندسی و فناوری مرتبط با فضا، از جمله: مهندسی مکانیک، هوافضا، انرژی، برق، کامپیوتر و مواد و همینطور فیزیک و مهندسی پزشکی. مثلاً در فراخوان سال ۲۰۲۵ رشته های زیر ارائه شد:

- مهندسی هوافضا و هوانوردی
- فناوری ماهواره های کوچک
- سنجش از دور و سیستم های اطلاعات جغرافیایی (RS&GIS)
- ارتباطات ماهواره ای و سیستم های موقعیت یاب جهانی (SC&GNSS)
- حقوق فضا



بورس تحصیلی سازمان همکاری های فضایی آسیا و اقیانوسیه (APSCO)

بر اساس آخرین اطلاعات منتشر شده از سوی خود سازمان APSCO، این بورس تحصیلی با پنج دانشگاه برتر چین در زمینه علوم و فناوری فضایی همکاری دارد. این دانشگاه ها عبارتند از:

<u>نام دانشگاه (به فارسی)</u>	<u>نام دانشگاه (به انگلیسی)</u>	<u>شهر</u>
دانشگاه بیهانگ	Beihang University (BU)	پکن
دانشگاه پلی تکنیک شمال غربی	Northwestern Polytechnic University (NPU)	شی آن
دانشگاه فناوری هاربین	Harbin Institute of Technology (HIT)	هاربین
دانشگاه فناوری پکن	Beijing Institute of Technology (BIT)	پکن
دانشگاه ژجیانگ	Zhejiang University (ZJU)	هانگژو



بورس تحصیلی سازمان همکاری های فضایی آسیا و اقیانوسیه (APSCO)



اطلاعه بورس تحصیلی
کشور چین - ۲۰۲۵

سازمان امور
دانشجویان

کارشناسی ارشد - دکترا

دانشگاه تکنولوژی بیژینگ
Beijing Institute of Technology - BIT

apsco.int
https://apply.isc.bit.edu.cn
charis@apsco.int isacirc@isa.ir

۱۳ بهمن ماه ۱۴۰۳
Sib.saorg.ir

Portal.Saorg.ir
ثبت نام اولیه در سامانه سجاد

<https://scholarship.saorg.ir/news/247587361872>



بورس تحصیلی رشته های زبان چینی (CLEC)

Center for Language and Education Cooperation

این بورس با نام رسمی «بورس معلمان زبان چینی بین المللی» (International Chinese Language Teachers Scholarship) شناخته می شود و توسط مرکز همکاری زبان و آموزش چین (CLEC) که وابسته به وزارت آموزش چین است، ارائه می شود. این بورس قبلاً با نام «بورس کنفوسیوس» (Confucius Institute Scholarship) شناخته می شد.

جزئیات	مزیت
کاملاً رایگان	شهریه
کارشناسی: ۲۵۰۰ یوان در ماه - کارشناسی ارشد: ۳۰۰۰ یوان در ماه - دکتری: ۳۵۰۰ یوان در ماه	کمک هزینه زندگی ماهانه
خوابگاه رایگان یا کمک هزینه مسکن	مسکن
رایگان	بیمه درمانی
۷۰۰ یوان در ماه	کمک هزینه مسکن (خارج از دانشگاه)



بورس تحصیلی رشته های زبان چینی (CLEC)

Center for Language and Education Cooperation

□ **دانشگاه های میزبان:** این بورس با بیش از ۲۰۰ دانشگاه معتبر در چین همکاری دارد. در ادامه، نام برخی از برترین و شناخته شده ترین دانشگاه های میزبان آورده شده است:

ردیف	نام دانشگاه (فارسی)	ردیف	نام دانشگاه (فارسی)
۱	دانشگاه پکن (Peking University)	۱۵	دانشگاه نانجینگ (Nanjing University)
۲	دانشگاه فودان (Fudan University)	۱۶	دانشگاه فناوری هاربین (HIT)
۳	دانشگاه جیائو تونگ شانگهای	۱۷	دانشگاه سون یات-سن (ژونگشان)
۴	دانشگاه ژجیانگ (Zhejiang University)	۱۸	دانشگاه علم و صنعت چین (USTC)
۵	دانشگاه علم و فناوری چین	۱۹	دانشگاه جیلین (Jilin University)
۶	دانشگاه نانکای (Nankai University)	۲۰	دانشگاه علم و صنعت جنوب چین
۷	دانشگاه ووهان (Wuhan University)	۲۱	دانشگاه شاندونگ (Shandong University)
۸	دانشگاه هوآزونگ (HUST)	۲۲	دانشگاه سیچوان (Sichuan University)
۹	دانشگاه شیامن (Xiamen University)	۲۳	دانشگاه شمال غربی (NWPU)
۱۰	دانشگاه عادی پکن (Beijing Normal)	۲۴	دانشگاه عادی شرق چین
۱۱	دانشگاه زبان و فرهنگ پکن (BLCU)	۲۵	دانشگاه ججیانگ عادی
۱۲	دانشگاه عادی جنوب چین	۲۶	دانشگاه کاپیتال عادی
۱۳	دانشگاه تونگجی (Tongji University)	۲۷	دانشگاه زبان های خارجی پکن
۱۴	دانشگاه رنمین (Renmin University)	۲۸	دانشگاه مطالعات بین المللی شانگهای



بورس تحصیلی رشته های زبان چینی (CLEC)

Center for Language and Education Cooperation

□ مراحل اقدام:

- ثبت نام در وبسایت رسمی بورس: به آدرس <http://www.chinese.cn> مراجعه کرده و در بخش «بورس معلمان زبان چینی بین المللی» ثبت نام کنید.
- انتخاب «مؤسسه معرف»: شما باید توسط یک مؤسسه معتبر مانند کنفوسیوس، دانشگاه محل تحصیل یا سفارت چین در کشورتان معرفی شوید.
- انتخاب دانشگاه میزبان: از میان بیش از ۲۰۰ دانشگاه معتبر، دانشگاه مورد نظر خود را انتخاب کنید.
- بارگذاری مدارک: تمام مدارک خواسته شده را در سامانه آپلود کنید.
- ثبت نام در سامانه دانشگاه میزبان: برخی دانشگاهها مانند دانشگاه علم و صنعت ژجیانگ (ZUST) یا دانشگاه چین مرکزی برای ملیتها (MUC) نیاز به ثبت نام جداگانه در سامانه خود دارند.
- پیگیری وضعیت و مصاحبه: نتیجه حدود ۳ ماه قبل از شروع دوره اعلام می شود و ممکن است مصاحبه برگزار شود.

بورس تحصیلی دولت های استانی

Provincial government scholarship

بورس های استانی چین، بورس هایی هستند که توسط دولت های محلی (Provincial Governments) تأمین مالی می شوند. این بورس ها مکمل بورس دولتی چین (CSC) هستند و معمولاً شرایط و مزایای متفاوتی دارند.

□ تفاوت بورس استانی با بورس دولتی (CSC)

<u>ویژگی</u>	<u>بورس استانی</u>	<u>بورس دولتی CSC</u>
منبع تأمین مالی	دولت محلی (استان/شهر)	دولت مرکزی (وزارت آموزش چین)
مبلغ کمک هزینه ماهیانه	معمولاً کمتر (یا یکجا پرداخت می شود)	بیشتر (۳,۰۰۰ تا ۳,۵۰۰ یوان در ماه)
رقابت	معمولاً کمتر رقابتی است	بسیار رقابتی
پوشش هزینه ها	معمولاً فقط شهریه + کمک هزینه نقدی	کامل (شهریه + خوابگاه + بیمه + کمک هزینه)
نحوه اقدام	مستقیم از طریق دانشگاه	از طریق سامانه CSC یا دانشگاه

بورس تحصیلی دولت های محلی

Municipal government scholarship

□ بورس شهرداری تیانجین (Tianjin Government Scholarship)

این بورس توسط دولت شهری تیانجین تأمین می شود و دانشگاه نانکای (Nankai University) یکی از دانشگاه های میزبان آن است.

جزئیات

فول فاند (حدود ۳۴،۸۰۰ یوآن در سال) یا پارشال فاند (حدود ۲۰،۰۰۰ یوآن در سال)

عمدتاً کارشناسی (لیسانس)

معمولاً کمتر از ۲۵ سال

فرم درخواست، مدرک دیپلم و ریزنمرات (با ترجمه)، انگیزه نامه، یک نامه توصیه، سطح ۴ یا بالاتر، پاسپورت، فرم معاینه فیزیکی HSK مدرک

حداکثر ۱۰ یا ۲۰ می ۲۰۲۶

ثبت نام از طریق پورتال بین المللی دانشگاه نانکای

ویژگی

مبلغ بورس

مقطع تحصیلی

شرایط سنی

مدارک مورد نیاز

مهلت ثبت نام

نحوه اقدام

بورس تحصیلی دانشگاهی

University Presidential scholarship

تفاوت این بورس با سایر بورس‌ها

- منبع تأمین مالی: برخلاف بورس‌های دولتی (CSC) یا استانی که توسط دولت مرکزی یا محلی تأمین می‌شوند، این بورس مستقیماً از بودجه خود دانشگاه پرداخت می‌شود.
- فرآیند اقدام: اقدام برای این بورس کاملاً مستقل و جدا از بورس CSC است و شما باید مستقیماً از طریق پورتال بین‌المللی دانشگاه مورد نظر اقدام کنید.
- رقابت بالا: از آنجا که این بورس نماد اعتبار دانشگاه است، معمولاً تعداد محدودی (مثلاً فقط ۵ نفر برای مقطع دکتری در دانشگاه چینگدائو) پذیرش دارد و بسیار رقابتی است.



郑州大学
Zhengzhou University



President Scholarship 2025

March Intake 2025

Fully Funded

PhD Degree

No Need IELTS

بورس تحصیلی دانشگاهی

University Presidential scholarship

بورس «رئیس دانشگاه» (Presidential Scholarship) یک کمک هزینه اعتباری است که مستقیماً توسط خود دانشگاه‌های چین به دانشجویان بین‌المللی و نخبه اعطا می‌شود. هدف این بورس جذب استعداد‌های برتر جهانی برای تحصیلات تکمیلی یا کارشناسی است.

<u>مهلت ثبت نام</u>	<u>کمک هزینه ماهیانه</u>	<u>یوشش بورس (Full Coverage)</u>	<u>مقطع تحصیلی</u>	<u>نام دانشگاه</u>
۲۰ آوریل ۲۰۲۶	دکتری: ۳،۵۰۰ یوآن	کامل (شهریه، خوابگاه، بیمه)	کارشناسی ارشد و دکتری	دانشگاه چینگدائو (QU)
۱ ژوئن ۲۰۲۶	(مشخص نشده)	کامل یا جزئی (شهریه، خوابگاه، بیمه + کمک هزینه)	کارشناسی، ارشد، دکتری	دانشگاه جیانوتونگ جنوب غربی (SWJTU)
۲۰ می ۲۰۲۶ (مقطع کارشناسی) ۳۰ آوریل ۲۰۲۶ (مقطع تحصیلات تکمیلی)	کارشناسی: ۱،۵۰۰ ارشد: ۲،۰۰۰ دکتری: ۳،۵۰۰	سطح ۱: کامل سطح ۲: فقط شهریه سطح ۳: ۵۰٪ شهریه	کارشناسی، ارشد، دکتری	دانشگاه پلی تکنیک شمال غربی (NPU)
		کامل (فقط ارشد/دکتری) شهریه، خوابگاه، کمک هزینه جزئی: سطوح مختلف	کارشناسی، ارشد، دکتری	دانشگاه فناوری دالیان (DUT)



شرکت ملی تحقیقاتی اصفهان



دانشگاه صنعتی اصفهان



جمهوری اسلامی ایران
وزارت علوم، تحقیقات و فناوری

نمونه ای از فرصت های مطالعاتی مناسب جهت اعزام اعضای هیات علمی به کشور چین

۱۰ تیر ۱۴۰۵



بورس آکادمی علوم چین (CAS)

China Academy of Sciences

CAS PIFI مخفف عبارت **CAS President's International Fellowship Initiative** یا همان طرح بورس بین‌المللی رئیس آکادمی علوم چین است. این یک برنامه بورسیه معتبر است که توسط خود آکادمی علوم چین (CAS) برای جذب محققان، استادان و دانشجویان مستعد خارجی تأمین مالی می‌شود. هدف این برنامه، توسعه همکاری‌های علمی بین‌المللی و تقویت شبکه شرکای تحقیقاتی CAS در سراسر جهان است. برخلاف بورس‌های دولتی (CSC) که از طریق وزارت آموزش اعطا می‌شوند، PIFI مستقیماً زیر نظر آکادمی علوم چین اداره می‌شود و عمدتاً برای پژوهشگران و اساتید (نه صرفاً دانشجویان عادی) طراحی شده است.

<u>نوع بورس</u>	<u>مخاطب هدف</u>	<u>مدت زمان</u>	<u>کمک هزینه (تقریبی)</u>
PIFI Distinguished Scientist	دانشمندان برجسته بین‌المللی (برنده نوبل و نظایر آن)	۱-۲ هفته	۵۰,۰۰۰ یوآن در هفته
PIFI Visiting Scientist	اساتید و محققان خارجی (از سطح استادیار به بالا)	۱-۱۲ ماه	۲۰,۰۰۰ - ۴۰,۰۰۰ یوآن در ماه
PIFI Postdoctoral Fellow	محققان پسادکتری خارجی (زیر ۴۰ سال)	۱-۲ سال	حدود ۲۰۰,۰۰۰ - ۲۵۰,۰۰۰ یوآن در سال
PIFI PhD Student	دانشجویان دکتری خارجی (زیر ۳۵ سال) معروف به CAS-TWAS	تا ۴۸ ماه	۷۰۰۰ - ۸۰۰۰ یوآن در ماه
PIFI Master Student	دانشجویان کارشناسی ارشد خارجی	تا ۳۶ ماه	مشابه دکتری (کمتر)



PD

PIFI DISTINGUISHED SCIENTIST

WHAT WILL YOU DO?

Conduct academic exchange activities in at least two CAS-affiliated institutions (research institutes or universities) in 1-2 weeks

WHAT DO WE OFFER?

A package covering living expenses, transportation costs, insurance and an allowance

WHO CAN APPLY?

Well-established and internationally recognized scientists



PA

PIFI AMBASSADOR

WHAT WILL YOU DO?

- Coordinate and participate in related activities at the academy level
- Visit CAS for 2 weeks
- Visit at least three CAS-affiliated institutions (research institutes or universities)

WHAT DO WE OFFER?

A package covering living expenses, meals, transportation costs, insurance and lecture fee (consulting fee)

WHO CAN BE RECOMMENDED?

PIFI fellows who have achieved significant results



PY

PIFI YOUNG LEADER

WHAT WILL YOU DO?

- Participate in training and exchanges at CAS for no less than one week
- Visit at least two CAS-affiliated institutions (research institutes or universities)
- No less than 20 visits will be funded for each project

WHAT DO WE OFFER?

A package covering living expenses, meals, transportation costs and insurance

WHO CAN APPLY?

Excellent doctoral and master's students as well as postdoctoral fellows from top universities and research institutions around the globe



PV

PIFI VISITING SCIENTIST

WHAT WILL YOU DO?

Conduct academic visits or cooperative research at CAS for 1-6 months

WHAT DO WE OFFER?

A package covering transportation costs, insurance and an allowance

*The funding amount depends on your length of stay and your qualifications

WHO CAN APPLY?

Excellent foreign scholars who work in foreign institutions (including postdoctoral fellows)



PG

PIFI GROUP

WHAT WILL YOU DO?

Conduct visits, exchanges and cooperative research with one CAS leading team for 3 years

WHAT DO WE OFFER?

Funding criteria refers to one of three categories: PIFI Distinguished Scientist, PIFI Visiting Scientist and PIFI Young Leader.

*The CAS team leader shall negotiate with the foreign team leader to choose an appropriate project execution method.

WHO CAN APPLY?

International scientists with outstanding academic achievements and significant international influence can apply as a foreign team leader.

Team members should be recommended by the foreign team leader.



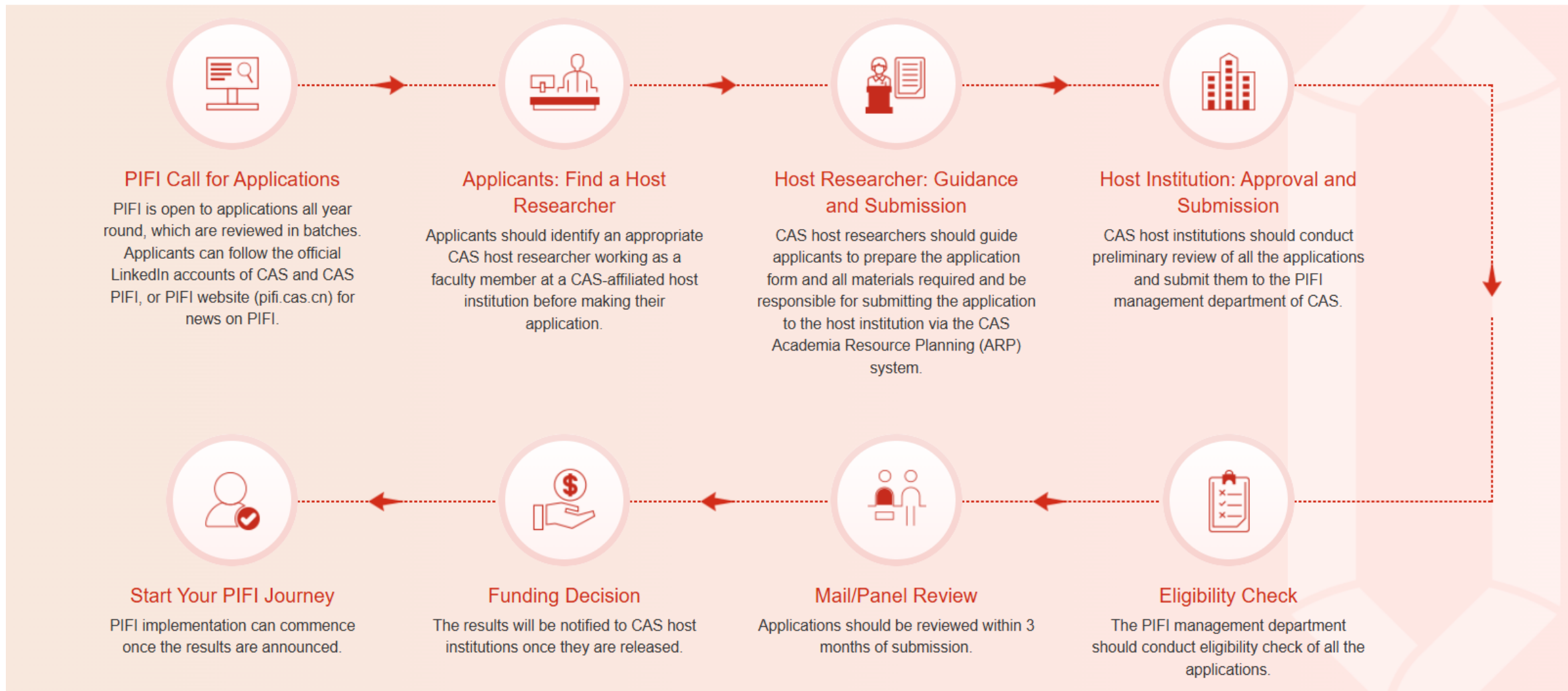
PIFI STORY COLLECTION 2024

Read More +

← 3 / 5 →



- <https://pifi.cas.cn/front/pc.html#/bicsite/article/2922e0b804a31895d594304a6440feaf/pifiLife1>



برنامه دانشمندان نخبه جوان (TYSP)

Talent Young Scientist Program

TYSP مخفف **Talented Young Scientist Program** (برنامه دانشمندان نخبه جوان) است. این برنامه یک طرح بین‌المللی تحت نظارت **وزارت علوم و فناوری چین (MOST)** می‌باشد که در سال ۲۰۱۳ راه‌اندازی شده است. هدف اصلی این برنامه، جذب محققان و دانشمندان جوان از کشورهای در حال توسعه (به‌ویژه کشورهای شرکت‌کننده در ابتکار «کمر بند و جاده») برای انجام پژوهش در مؤسسات علمی معتبر چین است.

جزئیات

داشتن شغل تمام‌وقت در زمینه پژوهش یا سیاست‌گذاری علمی در کشور مبدأ

داشتن مدرک دکتری (PhD) یا حداقل ۵ سال سابقه تحقیقاتی

حداکثر ۴۵ سال

تسلط به زبان انگلیسی یا چینی ماندارین

امکان حضور تمام‌وقت در چین برای کل دوره برنامه

شرط

موقعیت شغلی

تحصیلات/تجربه

محدودیت سنی

مهارت زبانی

تعهد زمانی

برنامه دانشمندان نخبه جوان (TYSP)

Talent Young Scientist Program

□ فرآیند اقدام (گام به گام)

- ۱- یافتن موقعیت (Post): به وبسایت رسمی برنامه به آدرس tysp.cstec.org.cn مراجعه کرده و موقعیت‌های تحقیقاتی مورد نظر را جستجو کنید.
- ۲- دریافت نامه رضایت (Letter of Consent): با مؤسسه میزبان در چین ارتباط برقرار کنید و پس از تأیید، نامه پذیرش اولیه را دریافت نمایید.
- ۳- دریافت نامه معرفی: مدارک خود را به مرجع ذیصلاح علمی کشورتان (مانند وزارت علوم یا سفارت چین) تحویل داده و نامه معرفی رسمی بگیرید.
- ۴- ثبت نام نهایی: مدارک کامل (فرم درخواست، نامه رضایت، نامه معرفی) را در سامانه بارگذاری کنید.
- ۵- تأیید نهایی: وزارت علوم چین درخواست شما را بررسی کرده و در صورت پذیرش، نامه تأیید نهایی صادر می‌شود.

مهلت ارسال مدارک

پایان دسامبر

پایان مارس

پایان ژوئن

پایان سپتامبر

مرحله بررسی

بررسی اول (ژانویه)

بررسی دوم (آوریل)

بررسی سوم (ژوئیه)

بررسی چهارم (اکتبر)

برنامه دانشمندان نخبه جوان (TYSP)

Talent Young Scientist Program

□ تفاوت TYSP با بورس‌های دیگر

<u>ویژگی</u>	<u>TYSP</u>	<u>بورس CSC (دولتی)</u>	<u>بورس Presidential</u>
نوع فعالیت	کار و پژوهش تمام وقت	تحصیل (دوره‌های درسی)	تحصیل
مدت	۶ یا ۱۲ ماه	۲-۴ سال	۲-۴ سال
مدرک تحصیلی	بدون مدرک (فعالیت پسادکتری)	ارائه مدرک (لیسانس/فوق لیسانس/دکتری)	ارائه مدرک
مبلغ ماهیانه	۱۲،۵۰۰ یوآن	۳،۰۰۰ - ۳،۵۰۰ یوآن	۱،۵۰۰ - ۳،۵۰۰ یوآن
شرایط سنی	حداکثر ۴۵ سال	حداکثر ۴۰-۳۵ سال	حداکثر ۴۰-۲۵ سال

برنامه دانشمندان نخبه جوان (TYSP)

□ برنامه برای محققان ایرانی

همکاری ایران و چین در قالب برنامه TYSP از سال ۲۰۱۷ آغاز شده و پس از وقفه‌ای در دوران کرونا، از اکتبر ۲۰۲۴ مجدداً فعال شده است. در جدیدترین دور این همکاری‌ها، ۷۱ فرصت تحقیقاتی برای دانشمندان جوان دو کشور در نظر گرفته شده است.

برای اقدام، محققان ایرانی باید با معاونت علمی، فناوری و اقتصاد دانش‌بنیان ریاست جمهوری یا وزارت علوم، تحقیقات و فناوری تماس گرفته و نسبت به دریافت نامه معرفی اقدام نمایند.

□ مؤسسات میزبان در چین

شما می‌توانید در یکی از نهادهای قانونی زیر در چین مشغول به کار شوید:

- دانشگاه‌های معتبر
- مؤسسات تحقیقاتی (مانند آکادمی علوم چین)
- شرکت‌های دانش‌بنیان

<https://tysp.cstec.org.cn/en/jobs.aspx>



شرکت ملی تحقیقاتی اصفهان



دانشگاه صنعتی اصفهان



جمهوری اسلامی ایران
وزارت علوم، تحقیقات و فناوری

فراخوان بنیاد علم ایران و چین (INSF-NSFC)

و

فراخوان های دو جانبه و چند جانبه در ساز و کار BRICS

۱۰ تیر ۱۴۰۵

هفتمین فراخوان عادی پروژه‌های چندجانبه بریکس

۱۰ تیر ماه ۱۴۰۵

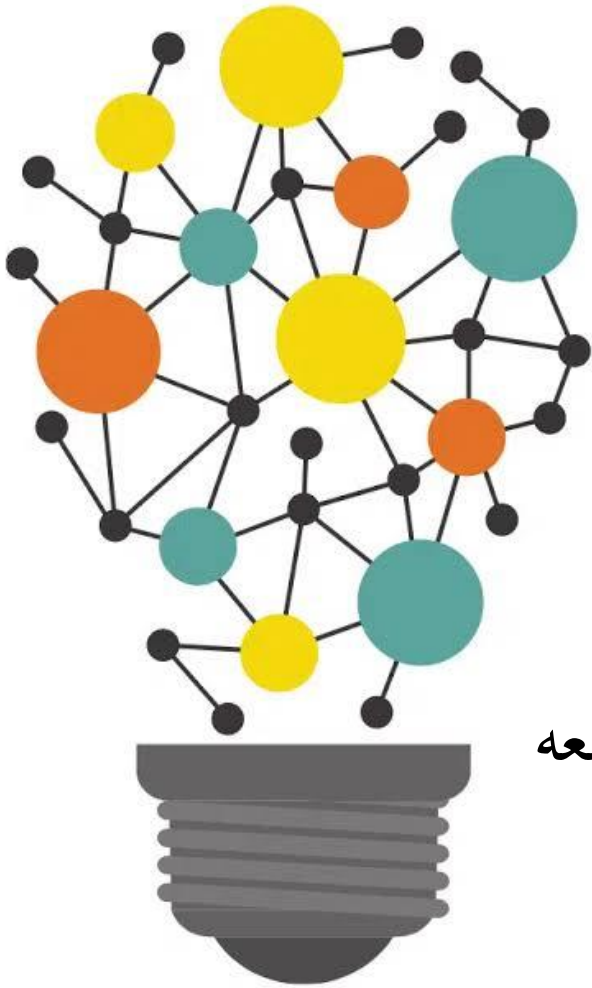


بنیاد ملی علم ایران (INSF) با همکاری برنامه علم، فناوری و نوآوری بریکس (BRICS STI Framework)، هفتمین فراخوان عادی پروژه‌های چندجانبه بریکس را منتشر کرده است.

هدف این فراخوان: حمایت از حداکثر ۱۰ طرح پژوهشی مشترک در چارچوب همکاری‌های علمی و فناورانه چندجانبه. INSF

اهداف و کارکردها:

- تقویت همکاری‌های علمی و فناورانه چندجانبه
- توسعه شبکه‌سازی پژوهشی بین‌المللی
- حمایت از طرح‌های مشترک و مسئله‌محور
- گسترش تعاملات علمی میان کشورهای عضو بریکس
- ارتقای حضور بین‌المللی پژوهشگران و مؤسسات علمی



کارکرد مورد انتظار:

ایجاد بستری برای تعریف پروژه‌های مشترک، تبادل دانش و توسعه مشارکت‌های پژوهشی بین‌المللی.

کشورهای عضو بریکس در این فراخوان:

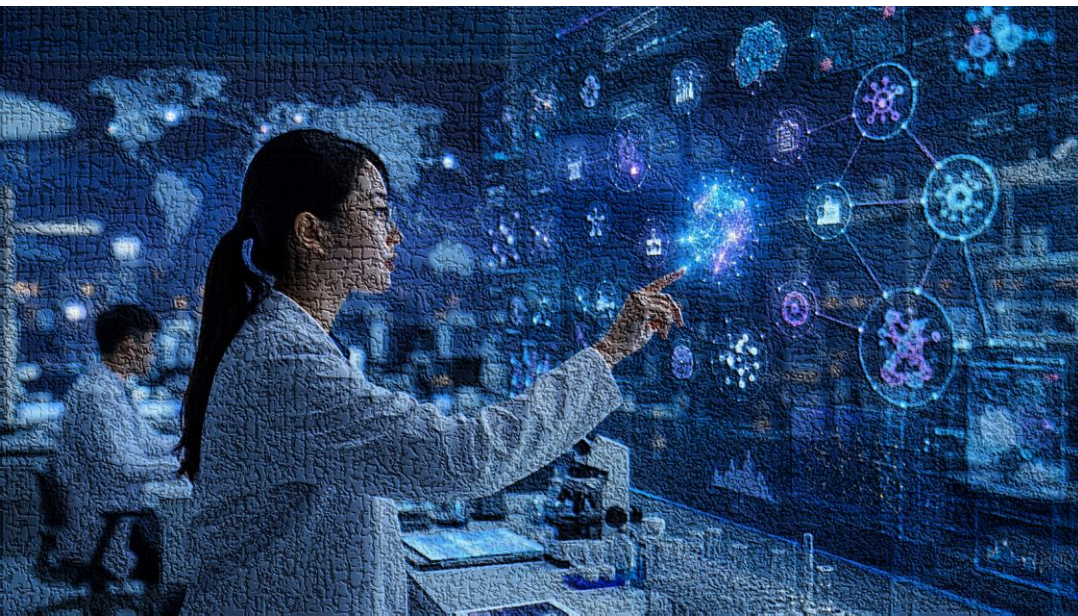


- برزیل
- روسیه
- هند
- چین
- آفریقای جنوبی

• و سایر اعضای جدید بریکس، حسب اعلام دبیرخانه فراخوان

محورهای کلی فراخوان

- سلامت و پزشکی
- هوش مصنوعی و فناوری های نو ظهور
- انرژی و تغییرات اقلیمی
- امنیت غذایی و کشاورزی
- منابع آب و محیط زیست
- فناوری های پیشرفته و نوآوری های صنعتی



تاریخ فراخوان

- آغاز دریافت پروپوزال: ۲۰ فروردین ۱۴۰۵
- آخرین مهلت ارسال به دبیرخانه بریکس: ۴ تیر ۱۴۰۵
- آخرین مهلت ارسال به بنیاد ملی علم ایران: ۱۰ تیر ۱۴۰۵
- اعلام نتایج نهایی: آبان - آذر ۱۴۰۵
- عقد قراردادها: آذر - دی ۱۴۰۵
- آغاز پروژه‌ها: سه‌ماهه آخر ۱۴۰۵

مبلغ حمایت

سقف حمایت مالی برای هر یک از طرح‌های پژوهشی معادل ۴۰ میلیارد ریال برای مدت حداکثر سه سال در نظر گرفته شده است که پرداخت آن به مجری طرح نیز متناسب با پیشرفت پروژه و در چارچوب ضوابط بنیاد انجام می‌شود.

فراخوان ۲۰۲۶ بنیاد علم ایران و بنیاد علوم طبیعی چین



فراخوان مشترک بنیاد ملی علم ایران (INSF) و بنیاد ملی علوم طبیعی چین (NSFC) با هدف حمایت از پروژه‌های پژوهشی مشترک میان دانشگاه‌ها و مؤسسات علمی دو کشور منتشر شده است. این فراخوان در راستای تقویت همکاری‌های علمی و دانشگاهی، توسعه تعاملات پژوهشی دوجانبه، و حمایت از طرح‌های دارای ظرفیت علمی و نوآورانه ارائه می‌شود.

حوزه‌های موضوعی فراخوان:

- علوم شیمیایی
- مهندسی و علوم مواد

نوع حمایت:

پشتیبانی از طرح‌های پژوهشی مشترک با مشارکت هم‌زمان طرف ایرانی و طرف چینی



سقف حمایت مالی:

طرف چینی: تا ۸۰۰,۰۰۰ یوان برای هر پروژه

طرف ایرانی: مطابق ضوابط و شیوه‌نامه‌های حمایتی بنیاد ملی علم ایران

مدت اجرای طرح: حداکثر ۳ سال

مهلت ارسال درخواست: معمولاً تا آخر ماه ژولای یا نیمه ماه آگوست هر سال

نحوه ارسال: ثبت و ارسال هم‌زمان پیشنهاد پژوهشی از طریق سامانه‌های رسمی INSF و NSFC

با تشکر از حسن توجه شما
谢谢您!



شرک علمی و تحقیقاتی اصفهان



دانشگاه صنعتی اصفهان

